

Zum Erzielen eines maximalen Nutzens für Ihre Gesundheit durch die Wirkungen des Arzneimittels Spravato®, zum Gewährleisten der richtigen Anwendung und zum Einschränken von Nebenwirkungen sind bestimmte Maßnahmen bzw. Vorkehrungen zu treffen, die in diesem Leitfaden erläutert werden (RMA-version 12/2024).

# Spravato® (esketamine) Nasenspray

## Ein Leitfaden für Patienten



**Wenden Sie dieses Arzneimittel nicht an, wenn Sie schwanger sind.**

Sind Sie während der Anwendung dieses Arzneimittels doch schwanger geworden? Wenden Sie sich dann direkt an Ihren Arzt bzw. Ihre Ärztin. Ihr Arzt bzw. Ihre Ärztin kann entscheiden, ob Sie die Behandlung absetzen müssen. Ihr Arzt bzw. Ihre Ärztin kann auch andere Behandlungsmöglichkeiten für Sie in Betracht ziehen.

Lesen Sie die Packungsbeilage sorgfältig durch, bevor Sie das Arzneimittel Spravato anwenden. Die vollständige und aktualisierte Packungsbeilage ist auf der Website [www.fagg.be](http://www.fagg.be) im Abschnitt „Informationen über ein zugelassenes Medikament finden“ verfügbar.

Spravato® enthält den Wirkstoff Esketamin. Dieser gehört zu einer Gruppe von Arzneimitteln, die als Antidepressiva bezeichnet werden.

Wenn Sie mit Spravato behandelt werden, ist es wichtig, dass Sie die möglichen Risiken dieses Arzneimittels kennen. Dieser Leitfaden erklärt Ihnen diese Risiken. Sie erfahren hier auch, was Sie und Ihr medizinisches Fachpersonal tun können, um die Risiken zu minimieren.

Es gibt vier Risiken die mit der Anwendung von Spravato in Zusammenhang stehen:

- Dissoziation
- Bewusstseins-Störungen (Sedierung)
- Erhöhter Blutdruck
- Missbrauch

Eine genaue Erklärung zu jeder dieser möglichen Nebenwirkungen erfolgt später in diesem Leitfaden.

Neben diesen vier Risiken sind auch andere Nebenwirkungen bei der Behandlung mit Spravato möglich.

**Sie haben Fragen oder Bedenken in Bezug auf Risiken und Nebenwirkungen durch Spravato?  
Dann sprechen Sie bitte mit Ihrem Arzt bzw. Ihre Ärztin.**



## **Warnhinweis**

**Sie dürfen nach der Behandlung mit Spravato bis zum nächsten Tag und nach einem erholsamen Schlaf kein Fahrzeug führen oder Maschinen bedienen.**

Falls zutreffend, sorgen Sie dafür, dass Sie nach der Behandlung mit Spravato, mit öffentlichen Verkehrsmitteln oder einem Taxi nach Hause fahren können oder lassen Sie sich von jemand anderem nach Hause bringen.

# Da Ihnen bei der Anwendung von Spravato übel werden kann, gelten die folgenden Vorsichtsmaßnahmen:



**2 Stunden vor  
der Behandlung  
mit Spravato nichts  
mehr essen.**



**1 Stunde vor  
der Behandlung  
mit Spravato kein  
anderes Arzneimittel  
in die Nase sprühen.**



**30 Minuten vor  
der Behandlung  
mit Spravato  
nichts mehr trinken.**

## Ein Nasenspray-Applikator enthält 28 mg Spravato

*Ein Applikator gibt zwei Sprühstöße ab, also einen Sprühstoß für jedes Nasenloch. Also*

**für 28 mg:**



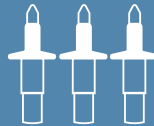
einen  
Applikator

**für 56 mg:**



zwei  
Applikatoren

**für 84 mg:**



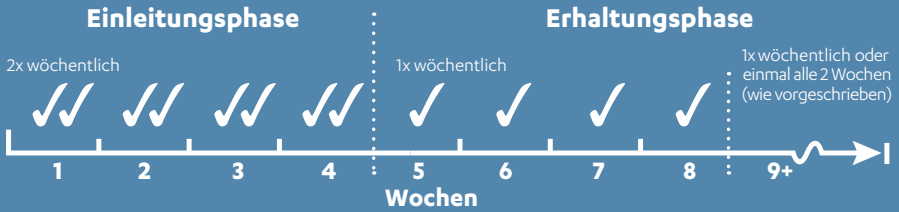
drei  
Applikatoren

**5 Minuten  
Pause**



vor Anwendung  
des nächsten Applikators

## So wird Spravato angewendet



In den ersten 4 Wochen wird Spravato zweimal wöchentlich angewendet. Diese 4 Wochen werden als **Einleitungsphase** bezeichnet.

Nach der Einleitungsphase wird Spravato 4 Wochen lang einmal wöchentlich angewendet. Danach wird Spravato einmal wöchentlich oder einmal alle 2 Wochen angewendet. Dies wird als **Erhaltungsphase** bezeichnet.

## Wann wird Spravato verordnet?

Spravato wird bei Erwachsenen angewendet, um die Anzeichen einer Depression zu lindern. Dazu gehören:

- Gefühl von Traurigkeit, Ängstlichkeit oder Wertlosigkeit,
- Schlafstörungen,
- Veränderter Appetit,
- Verlust des Interesses an Lieblingsaktivitäten,
- Gefühl des Ausgebremstseins.

Spravato ist ebenfalls untersucht bei Erwachsenen als Kurzzeitbehandlung, um schnell die Symptome einer Depression zu lindern in einer Situation, die eine sofortige Behandlung erfordert (auch als psychiatrischer Notfall bekannt).

Spravato wird zusammen mit einem anderen Antidepressivum angewendet, wenn Sie mindestens zwei andere antidepressive Arzneimittel angewendet haben, die aber nicht geholfen haben.

Spravato wird zusammen mit einem anderen Medikament gegen Depression gegeben, das oral (über den Mund) eingenommen wird. Ihr Arzt bzw. Ihre Ärztin bespricht mit Ihnen, wie und an welchen Tagen Sie das andere Medikament einnehmen.

Bei jeder Anwendung von Spravato werden Sie durch Ihr medizinisches Fachpersonal beaufsichtigt.

Wenn Sie Gedanken, Gefühle oder Pläne haben, Ihr eigenes Leben zu beenden, ist es wichtig, dass Sie es jemandem dringend sagen. Sie haben mehrere Möglichkeiten, darunter:

- Informieren Sie Ihren Arzt, Gesundheitsdienstleister oder Krisenteam
- Gehen Sie direkt zum nächsten Krankenhaus
- Wenden Sie sich an eine kostenlose Hotline: Belgische Selbstmord-Hotline immer erreichbar unter 108. Die Hotline für Luxemburg ist unter der Telefonnummer 454545 erreichbar und Sie finden weitere Informationen auf <https://www.prevention-suicide.lu>
- Sprechen Sie mit jemandem, der Ihnen nahe steht (fragen Sie ihn, ob er glaubt, dass sich Ihre Depression verschlimmert oder ob er sich Sorgen über Ihr Verhalten macht).

## Wie wird Spravato angewendet?

Die Anwendung erfolgt in einer medizinischen Praxis, zum Beispiel in einer Arztpraxis oder einer ambulanten Einrichtung. Während und nach jeder Gabe dieses Arzneimittels überwacht Ihr Arzt bzw. Ihre Ärztin Sie und entscheidet, wie lange Sie unter Überwachung bleiben.

Spravato befindet sich in einem Nasenspray-Applikator. Ihr medizinisches Fachpersonal erklärt Ihnen, wie Sie das Nasenspray anwenden. Sie sprühen das Arzneimittel selbst in die Nase.

Ihr medizinisches Fachpersonal wird bei Ihnen sein und Sie unterstützen, wenn Sie zur Verabreichung des Nasensprays bereit sind.

Die Dosierung für Spravato beträgt 28 mg, 56 mg oder 84 mg. Das bedeutet, dass Sie vielleicht mehr als einen Nasenspray-Applikator pro Behandlung brauchen.

Ihr medizinisches Fachpersonal erklärt Ihnen, wie oft Sie Spravato anwenden und welche Dosis für Sie richtig ist.

## **Im Folgenden wird beschrieben, wie Ihr medizinisches Fachpersonal mögliche Risiken bei Ihnen beurteilt. Sie erfahren auch, wie Sie vor, während und nach der Behandlung mit Spravato Unterstützung erhalten.**

### **Vorbereitung**

- Ihr medizinisches Fachpersonal spricht mit Ihnen über die möglichen Risiken der Anwendung von Spravato und erklärt Ihnen, wie das Arzneimittel anzuwenden ist.
- Das medizinische Fachpersonal bespricht mit Ihnen, ob andere Erkrankungen oder Anfälligkeiten bestehen oder ob Sie Arzneimittel einnehmen, die Einfluss auf Ihre Behandlung mit Spravato haben könnten.
- Vor der Anwendung:
  - 2 Stunden vor der Behandlung nicht essen,
  - 1 Stunde vor der Behandlung kein Nasenspray gebrauchen,
  - 30 Minuten vor der Behandlung nicht trinken.
- Sie können nach der Behandlung mit Spravato nicht selber Auto fahren. Sorgen Sie deshalb dafür das - wenn Ihr Arzt feststellt, dass Sie stabil sind und das Krankenhaus verlassen können - sei mit öffentlichen Verkehrsmitteln oder einem Taxi nach Hause fahren können oder lassen Sie sich von jemand anderem nach Hause bringen.

### **Vor der Behandlung**

- Ihr medizinisches Fachpersonal sorgt dafür, dass Sie in einer ruhigen Umgebung sind.
- Ihr Blutdruck wird gemessen, um festzustellen, ob die Anwendung von Spravato sicher ist.
- Ihr medizinisches Fachpersonal zeigt Ihnen, wie Sie das Spravato-Nasenspray anwenden.

## Während und nach der Behandlung

- Sie können sich in einem bequemen Sessel ausruhen oder sich auf einem Bett hinlegen.
- Sie sprühen das Arzneimittel selbst in die Nase.
- Ihr medizinisches Fachpersonal überwacht Sie auf Nebenwirkungen.
- Informieren Sie Ihr medizinisches Fachpersonal, wenn Sie sich unwohl fühlen.
- Ihr Blutdruck wird regelmäßig gemessen.

## Am Ende der Behandlung

- Ihr medizinisches Fachpersonal prüft, wie es Ihnen geht, und wird mit Ihnen entscheiden, wann Sie nicht mehr beobachtet werden sollen.
- Ihr medizinisches Fachpersonal misst möglicherweise nochmal Ihren Blutdruck.
- Durch Spravato können Sie schläfrig oder schwindlig werden. Dadurch können Sie sich möglicherweise vorübergehend weniger gut konzentrieren. Fahren Sie deshalb bis zum nächsten Tag und nach einem erholsamen Schlaf nicht selbst, bedienen Sie keine Maschinen und tun Sie nichts, was Ihre volle Aufmerksamkeit erfordert.

# Schrittweise Anleitung zur Anwendung des Spravato-Nasenspray-Applikators



**Schritt 1:** Ihr medizinisches Fachpersonal wird Sie bitten, sich (nur vor der Anwendung des ersten Applikators) **die Nase zu putzen**.



**Schritt 2:** Ihr medizinisches Fachpersonal gibt Ihnen einen **gebrauchsfertigen Nasenspray-Applikator**.

Jeder Applikator gibt 2 Sprühstöße ab, also 1 Sprühstoß für jedes Nasenloch. Das medizinische Fachpersonal fordert Sie auf, sich hinzusetzen und den Kopf zurück zu lehnen.



**Schritt 3:** Führen Sie die **Spitze gerade in das erste Nasenloch** ein. Die Nasenauflage sollte Kontakt mit der Haut zwischen den Nasenlöchern haben. Halten Sie das andere Nasenloch mit einem Finger zu. Atmen Sie durch die Nase ein und drücken Sie dabei den Kolben bis zum Anschlag nach oben.

Nehmen Sie das Gerät aus der Nase und ziehen Sie leicht hoch, damit das Arzneimittel in der Nase bleibt.



**Schritt 4: Wiederholen** Sie dies bei dem anderen Nasenloch. Sie können die Hand wechseln, dann geht es einfacher.



**Schritt 5:** Wenn Sie fertig sind, geben Sie den Applikator an das medizinische Fachpersonal zurück. Dieses **überprüft**, ob das gesamte Arzneimittel aus dem Applikator verwendet wurde.



**Schritt 6:** Bleiben Sie nun 5 Minuten lang mit dem Kopf nach hinten gelegt sitzen. Bei leicht zurückgelehntem Kopf bleibt das Arzneimittel besser in der Nase. Wenn Sie spüren, dass Ihnen etwas aus der Nase tropft, **putzen Sie sich NICHT die Nase!** Stattdessen können Sie sie mit einem Taschentuch abtupfen.

Wenn Sie einen weiteren Applikator benötigen, bereitet das medizinische Personal diesen vor und gibt ihn Ihnen. Wenden Sie diesen Applikator genau wie zuvor an (siehe Schritte 2 bis 6). **Putzen Sie sich in der Zwischenzeit nicht die Nase.**

#### **SCHRITTE 2 BIS 6**



**Schritt 2**



**Schritt 3**



**Schritt 4**



**Schritt 5**



**Schritt 6**

## Bevor Sie sich entscheiden, Spravato anzuwenden

Besprechen Sie die Entscheidung bitte mit Ihrem medizinischen Fachpersonal. Stellen Sie alle Fragen und besprechen Sie alle Bedenken, die Sie haben.

Wenn Sie eine Erkrankung des Herzens und der Blutgefäße oder der Atemwege (Lunge und Atmung) haben, teilen Sie dies unbedingt Ihrem Arzt bzw. Ihrer Ärztin mit.

## Während und nach der Anwendung von Spravato

Nachdem Sie Spravato angewendet haben, können Sie nicht sofort nach Hause. Ihr medizinisches Fachpersonal sorgt dafür, dass Sie in einer ruhigen und entspannten Umgebung sind. Dort können Sie ruhig in einem Sessel sitzen oder auf einem Bett liegen.

Nach der Anwendung von Spravato können Nebenwirkungen auftreten.

Jede Person reagiert anders auf Arzneimittel und manche haben weniger Nebenwirkungen als andere. Die folgenden Nebenwirkungen treten bei der Anwendung von Spravato sehr häufig auf („sehr häufig“ bedeutet: bei mehr als 1 von 10 Behandelten). Die Wahrscheinlichkeit, dass Sie all diese Nebenwirkungen bemerken, ist jedoch gering:

- Gefühl des Abgespalten-Seins vom Selbst, von Ihren Gedanken, Gefühlen und Ihrer Umgebung;
- Schwindelgefühl;
- Kopfschmerzen;
- Schläfrigkeit;
- verändertes Geschmackempfinden;
- verminderd gevoel bij aanraken, kan ook optreden rond de mond;
- Drehschwindel;
- Erbrechen;
- Übelkeit;
- Erhöhter Blutdruck.

Ihr medizinisches Fachpersonal überprüft regelmäßig, wie Sie sich fühlen. Auch Ihr Blutdruck wird gemessen.

Sind Sie über 65 Jahre alt? In diesem Fall erhalten Sie zusätzliche Unterstützung, weil das Sturzrisiko für Sie größer sein kann, wenn Sie nach der Behandlung wieder aufstehen.

**Informieren Sie Ihren Arzt bzw. Ihre Ärztin, wenn Sie eines der folgenden Probleme bei der Anwendung dieses Arzneimittels bemerken:**

- Sie haben Probleme bezüglich Aufmerksamkeit, Urteilsvermögen und Denkfähigkeit
- Schläfrigkeit
- Ohnmacht, Schwindelgefühl und Drehschwindel
- Angst oder das Gefühl, dass Sie keinen Kontakt mehr zu sich selbst, Ihren Gedanken, Ihren Gefühlen, Raum und Zeit haben
- Atembeschwerden

**Haben Sie das Gefühl, dass Sie nicht wach bleiben können oder dass Sie ohnmächtig werden? Teilen Sie dies sofort dem medizinischen Fachpersonal mit.**

Ihr medizinisches Fachpersonal wird Sie informieren, wenn der Beobachtungszeit nach der Anwendung beendet ist.

**Sie haben Fragen oder Bedenken in Bezug auf Risiken und Nebenwirkungen durch Spravato? Dann sprechen Sie bitte mit Ihrem medizinischen Fachpersonal.**

## Was ist Dissoziation?

Nach der Anwendung von Spravato kann es bei Patienten zu Dissoziation kommen. Dies dauert etwa 1½ Stunden und kann bei jeder Behandlung auftreten. Im Allgemeinen nimmt dies mit der Zeit ab. Bei Dissoziation haben Sie Angst oder das Gefühl, dass Sie keinen Kontakt mehr zu sich selbst, Ihren Gedanken, Ihren Gefühlen oder zu Raum und Zeit haben. Patienten können auf unterschiedliche Weise unter Dissoziation leiden:



**Das Sehen, Fühlen und Hören ändert sich**



**Die Erfahrung kann entweder positiv oder negativ sein**



**Zeit und Raum werden verzerrt erlebt**



**Es wird ein traumartiger Zustand erlebt**

## Umgang mit dem Risiko für Dissoziation bei Spravato



**Vor der Anwendung von Spravato** sorgt das medizinische Fachpersonal dafür, dass Sie sich in einem ruhigen Raum befinden.



**Nach der Anwendung von Spravato** fragt das medizinische Fachpersonal wie Sie sich fühlen, um auf Anzeichen für Dissoziation zu überwachen.



**Wenn Sie Dissoziation haben,** werden Sie weiterhin überwacht, bis die Gefühle abgeklungen sind und Sie nach Hause können.

## Wie häufig kommt Dissoziation bei Spravato vor?

Eine Dissoziation tritt bei etwa **1 von 4** mit Spravato behandelten Personen auf.



## Wer hat ein Risiko für Dissoziation?

Sie haben ein höheres Risiko für Dissoziation, wenn Sie schon einmal eine der folgenden Erkrankungen oder Erfahrungen hatten:

- Sie hatten schon einmal Probleme mit Drogenmissbrauch. Dabei kann es sich um verschreibungspflichtige Medikamente oder (illegale) Drogen handeln, oder Sie hatten ein Alkoholproblem.
- Sie hatten bereits eine Erkrankung namens „Psychose“. Sie glauben dann Dinge, die nicht stimmen (Wahnvorstellungen), oder Sie sehen, fühlen oder hören Dinge, die nicht vorhanden sind (Halluzinationen).
- Sie hatten bereits eine Erkrankung namens „bipolare Störung“ oder Sie hatten Anzeichen einer Manie. Bei einer Manie hat man zu viel Energie oder man ist viel zu glücklich.

Wenn Sie der Meinung sind, dass einer dieser Zustände in der Vergangenheit schon einmal bei Ihnen aufgetreten ist, teilen Sie dies Ihrem medizinischen Fachpersonal mit.

**Ihr medizinisches Fachpersonal bespricht mit Ihnen das Risiko einer Dissoziation.**

## Was ist eine Bewusstseinstrübung (Sedierung)?

Das Wort „Bewusstseinstrübung“ wird verwendet, um zu erklären, in welchem Maße eine Person eine „Sedierung“ aufweist, d. h. wie schläfrig eine Person sich fühlt.

Dies kann auf unterschiedliche Weise auftreten – von einem leicht benommenem oder langsamen Gefühl bis hin zu völliger Bewusstlosigkeit (eingeschlafen und nicht mehr aufweckbar).

### Grad der Sedierung:



keine  
Sedierung



ein wenig benommen  
oder langsam



völlig  
bewusstlos

## Umgang mit dem Risiko für Sedierung



**Vor der Anwendung von Spravato** sorgt Ihr medizinisches Fachpersonal dafür, dass die Anwendung von Spravato für Sie sicher ist und dass die Umgebung, in der Sie sich befinden, sicher und ruhig ist.



**Nach der Anwendung von Spravato**, prüft Ihr medizinisches Fachpersonal, ob Sie schläfrig sind. Dabei wird beobachtet, wie Sie auf Reize reagieren, z. B. indem Ihr Name genannt wird oder Sie (wenn Sie tiefer schlafen) leicht geschüttelt oder gekniffen werden.



**Wenn Sie bewusstlos werden**, prüft Ihr medizinisches Fachpersonal, ob Sie normal atmen, und überprüft Ihre Reaktionen, bis Sie wieder vollständig wach sind.

# Bewusstseinstrübung (Sedierung)

## Risiko

Teilen Sie Ihrem medizinischen Fachpersonal mit, ob Sie Arzneimittel einnehmen oder kürzlich Alkohol getrunken haben. Ihr medizinisches Fachpersonal überwacht Sie dann besonders sorgfältig und kann entscheiden, ob Sie zu diesem Zeitpunkt Spravato anwenden sollten.



### Wer hat ein Risiko für Sedierung?

Sedierung tritt bei der Anwendung von Spravato sehr häufig auf (bei mehr als 1 von 10 Behandelten). Bei einigen Erkrankungen kann Ihr Risiko einer Sedierung höher sein. Dies ist auch bei der Einnahme einiger Medikamente möglich oder wenn Sie Alkohol trinken.

In Studien war die Sedierung primär leicht oder mittelschwer ausgeprägt, trat am Tag der Anwendung auf und klang am selben Tag spontan ab. Die sedativen Wirkungen klangen typischerweise innerhalb von 1,5 Stunden nach Anwendung der Dosis ab.

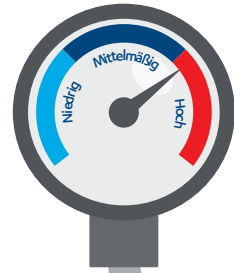
Informieren Sie Ihr medizinisches Fachpersonal, wenn Sie an einer Erkrankung mit Atembeschwerden wie COPD oder Schlafapnoe leiden oder wenn Sie extrem übergewichtig sind. Ihr medizinisches Fachpersonal bespricht dann das Risiko mit Ihnen und entscheidet, ob Sie Spravato anwenden sollten.

**Ihr medizinisches Fachpersonal bespricht mit Ihnen das Risiko einer Sedierung.**

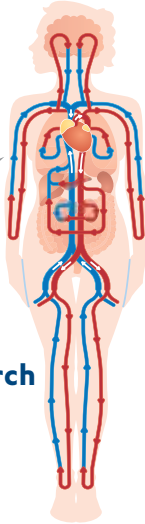
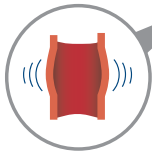
## Was ist erhöhter Blutdruck?

Bij het stromen van bloed door uw lichaam, drukt het bloed tegen de wanden van de bloedvaten. Dit kan worden gemeten en wordt de bloeddruk genoemd.

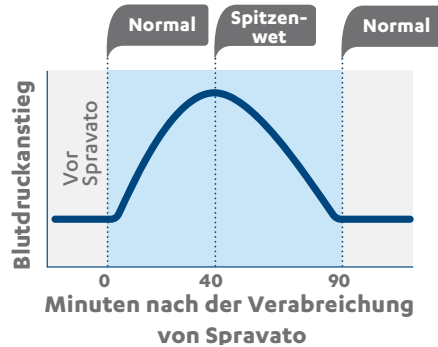
Een verhoging in uw bloeddruk betekent dat uw bloed met meer kracht door uw lichaam stroomt.



### Blutdruck



**Blut fließt durch den Körper**



## Umgang mit dem Risiko für erhöhten Blutdruck

- Ihr medizinisches Fachpersonal misst Ihren Blutdruck **bevor Sie Spravato anwenden**, etwa 40 Minuten nach der Anwendung und bei Bedarf auch danach.
- Ist Ihr Blutdruck im **Vorfeld zu hoch**, um mit der Behandlung mit Spravato® zu beginnen? Ihr medizinisches Fachpersonal bespricht dann mit Ihnen, was Sie tun können, um Ihren Blutdruck zu senken.
- Ihr Arzt bzw. Ihre Ärztin wird entscheiden, ob Sie mit dem Arzneimittel **beginnen oder warten** müssen, bis Ihr Blutdruck etwas gesunken ist.

# Erhöhter Blutdruck

## Risiko

Wenn Sie sich nach der Anwendung von Spravato unwohl fühlen oder unter den folgenden Beschwerden leiden, informieren Sie sofort Ihr medizinisches Fachpersonal:

- Schmerzen im Brustraum.
- Kurzatmigkeit.
- Plötzlich auftretende starke Kopfschmerzen.
- Ihr Sehvermögen ändert sich.
- Sie bekommen Krampfanfälle.

Wenn Ihr Blutdruck nach der Anwendung dieses Arzneimittels deutlich steigt und über mehrere Stunden hinweg erhöht bleibt, benötigen Sie möglicherweise weitere Untersuchungen von einem anderen Arzt.

## Wie häufig kommt erhöhter Blutdruck bei Spravato vor?




Ein Anstieg des Blutdrucks kommt bei der Anwendung von Spravato häufig vor (bei 1 von 10 Behandelten). Dies dauert etwa 1½ Stunden und kann bei jeder Behandlung auftreten.



## Wer hat ein Risiko für erhöhten Blutdruck?

Sie dürfen Spravato nicht anwenden, wenn erhöhter Blutdruck ein schwerwiegendes Risiko für Ihre Gesundheit darstellt.

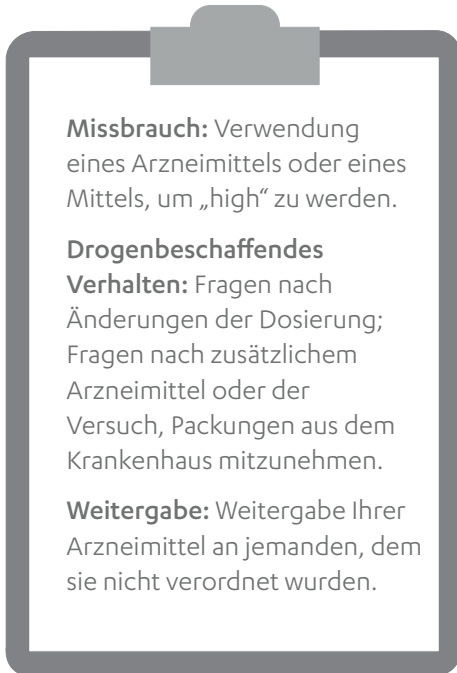
Das heißt, wenn Sie jemals bestimmte Erkrankungen hatten, wie zum Beispiel

-  ein Aneurysma (eine Schwachstelle in einer Gefäßwand, die zu einer Aussackung oder Erweiterung des Blutgefäßes führt)
-  eine Hirnblutung
-  wenn Sie vor weniger als 6 Wochen einen Herzinfarkt hatten

**Vor der Anwendung von Spravato ist es wichtig, dass Sie mit Ihrem medizinischen Fachpersonal sprechen, wenn bei Ihnen bestimmte Erkrankungen im Zusammenhang mit dem Herzen, dem Gehirn oder den Blutgefäßen aufgetreten sind. Sprechen Sie auch darüber, wenn Sie sich Sorgen machen**

## Was ist Arzneimittel- bzw. Drogenmissbrauch?

Arzneimittel- bzw. Drogenmissbrauch liegt vor, wenn jemand ein Arzneimittel oder eine andere Substanz für einen anderen Zweck als den vorgesehenen verwendet. Ein anderes Arzneimittel (Ketamin), das chemisch mit Spravato verwandt ist, wird bekanntermaßen missbraucht. Deshalb werden Personen, die Spravato anwenden, daraufhin überprüft, ob sie möglicherweise Arzneimittel missbrauchen können.



## Umgang mit dem Risiko für Missbrauch

Ihr medizinisches Fachpersonal überwacht Sie auf Anzeichen für Missbrauch von Spravato.

Wenn er oder sie der Meinung ist, dass Sie gefährdet sind, stellt er oder sie Ihnen Fragen zu Ihrem Arzneimittelmissbrauch und bespricht seine/ ihre Bedenken mit Ihnen.

# Arzneimittel- bzw. Drogenmissbrauch

*Risiko*

## Wer hat ein Risiko für Arzneimittel- bzw. Drogenmissbrauch?

Sie haben ein höheres Risiko für Arzneimittel- bzw. Drogenmissbrauch, wenn Sie unter Folgendem gelitten haben:



Stress durch Umgebungsreize



Anwendung von verschreibungspflichtigen Arzneimitteln, die süchtig machen können



Arzneimittel- bzw. Drogenmissbrauch und -abhängigkeit in Ihrer Familie.

Personen, die eine Vorgeschichte von Arzneimittel- bzw. Drogenmissbrauch oder -abhängigkeit haben, weisen möglicherweise ein größeres Risiko für Missbrauch und/oder Fehlgebrauch von Spravato auf.

Informieren Sie Ihr medizinisches Fachpersonal, wenn bei Ihnen jemals ein Missbrauch bestand. Dabei kann es sich um verschreibungspflichtige Arzneimittel oder um illegale Drogen oder Alkohol handeln. Sprechen Sie auch darüber, wenn Sie sich Sorgen über Missbrauch machen oder wenn eine der drei oben genannten Situationen zutrifft.

**Haben Sie in der Vergangenheit Drogen missbraucht? Ihr medizinisches Fachpersonal spricht mit Ihnen darüber, um sicherzustellen, dass Sie sicher mit Spravato behandelt werden können.**





