

Gebrauchsinformation: Information für Anwender

Vinceel Spray zur Anwendung in der Mundhöhle, Lösung

Apis mellifica D7, Belladonna D5, Calendula officinalis D3, Echinacea purpurea D5, Phytolacca decandra D3, Plantago major D3, Salvia officinalis D3, Vincetoxicum officinale D5

Lesen Sie die gesamte Packungsbeilage sorgfältig durch, bevor Sie mit der Anwendung dieses Arzneimittels beginnen, denn sie enthält wichtige Informationen.

Wenden Sie dieses Arzneimittel immer genau wie in dieser Packungsbeilage beschrieben bzw. genau nach Anweisung Ihres Arztes oder Apothekers an.

- Heben Sie die Packungsbeilage auf. Vielleicht möchten Sie diese später nochmals lesen.
- Fragen Sie Ihren Apotheker, wenn Sie weitere Informationen oder einen Rat benötigen.
- Wenn Sie Nebenwirkungen bemerken, wenden Sie sich an Ihren Arzt oder Apotheker. Dies gilt auch für Nebenwirkungen, die nicht in dieser Packungsbeilage angegeben sind. Siehe Abschnitt 4.
- Wenn Sie sich nach 48 Stunden nicht besser oder gar schlechter fühlen, wenden Sie sich an Ihren Arzt.

Was in dieser Packungsbeilage steht

1. Was ist Vinceel Spray zur Anwendung in der Mundhöhle und wofür wird es angewendet?
2. Was sollten Sie vor der Anwendung von Vinceel Spray zur Anwendung in der Mundhöhle beachten?
3. Wie ist Vinceel Spray zur Anwendung in der Mundhöhle anzuwenden?
4. Welche Nebenwirkungen sind möglich?
5. Wie ist Vinceel Spray zur Anwendung in der Mundhöhle aufzubewahren?
6. Inhalt der Packung und weitere Informationen

1. Was ist Vinceel Spray zur Anwendung in der Mundhöhle und wofür wird es angewendet?

Vinceel ist ein homöopathisches Arzneimittel mit Bestandteilen, die traditionell zur Behandlung von Symptomen, die sich aus Entzündungen der Mund- und Rachenschleimhäute ergeben, sowie zur Linderung von Halsschmerzen, Heiserkeit, Schmerzen im Mund und Aphthen angewendet werden.

Wenn Sie sich nach 48 Stunden nicht besser oder gar schlechter fühlen, wenden Sie sich an Ihren Arzt.

2. Was sollten Sie vor der Anwendung von Vinceel Spray zur Anwendung in der Mundhöhle beachten?

Vinceel darf nicht angewendet werden,

- wenn Sie allergisch gegen einen der Wirkstoffe oder einen der in Abschnitt 6. genannten sonstigen Bestandteile dieses Arzneimittels sind.
- wenn Sie allergisch gegen Pflanzen der Asteraceae (Compositae) Familie oder gegen Bienengift sind.

Warnhinweise und Vorsichtsmaßnahmen

Bitte sprechen Sie mit Ihrem Arzt oder Apotheker, bevor Sie Vinceel anwenden.

Dieses Produkt enthält Ethanol und sollte nicht inhaliert werden. Es ist nicht für Kinder unter 2 Jahren geeignet.

Anwendung von Vinceel zusammen mit anderen Arzneimitteln

Informieren Sie Ihren Arzt oder Apotheker wenn Sie andere Arzneimittel anwenden, kürzlich andere Arzneimittel angewendet haben oder beabsichtigen andere Arzneimittel anzuwenden. Bislang sind keine Wechselwirkungen mit anderen Arzneimitteln bekannt.

Anwendung von Vinceel zusammen mit Nahrungsmitteln und Getränken

Soweit bekannt, kann dieses Arzneimittel zusammen mit Speisen und Getränken eingenommen werden.

Schwangerschaft, Stillzeit und Fortpflanzungsfähigkeit

Wenn Sie schwanger sind oder stillen, oder wenn Sie vermuten, schwanger zu sein oder beabsichtigen, schwanger zu werden, fragen Sie vor der Anwendung dieses Arzneimittels Ihren Arzt oder Apotheker um Rat.

Es liegen keine Angaben über die Wirkung von Vinceel auf Fruchtbarkeit, Schwangerschaft und Stillen vor. Es ist kein Einfluss auf Fruchtbarkeit, Schwangerschaft oder Stillen zu erwarten, angesichts der homöopathischen Verdünnungen der Bestandteile dieses Arzneimittels, die sich bisher nicht als toxisch erwiesen haben. Soweit bekannt, kann Vinceel während der Schwangerschaft und der Stillzeit in der empfohlenen Dosierung eingenommen werden.

Verkehrstüchtigkeit und Fähigkeit zum Bedienen von Maschinen

Es sind keine Informationen bekannt, die darauf hinweisen, dass Vinceel die Verkehrstüchtigkeit oder die Fähigkeit zum Bedienen von Maschinen beeinträchtigt.

Vinceel enthält Ethanol

Dieses Arzneimittel enthält 22 mg Alkohol (Ethanol) pro Vernebelung (16% w/v). Die Menge pro Vernebelung in diesem Arzneimittel entspricht weniger als 1 ml Bier oder 1 ml Wein. Die geringe Alkoholmenge in diesem Arzneimittel hat keine wahrnehmbaren Auswirkungen.

3. Wie ist Vinceel Spray zur Anwendung in der Mundhöhle anzuwenden?

Wenden Sie dieses Arzneimittel immer genau wie in dieser Packungsbeilage beschrieben bzw. genau nach Anweisung Ihres Arztes oder Apothekers an. Fragen Sie bei Ihrem Arzt oder Apotheker nach, wenn Sie sich nicht sicher sind.

Dosierung für Erwachsene:

Die empfohlene Dosis beträgt 1 Sprühstoß, 3 bis 5 mal täglich.

Bei akuten Beschwerden, 1 Sprühstoß alle halbe bis eine Stunde anwenden und danach zur üblichen Dosis übergehen (maximum 12 Sprühstöße täglich).

Dosierung für Kinder:

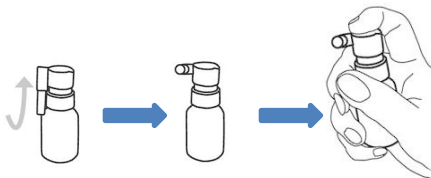
Kinder und Jugendliche von 2 bis 18 Jahren

Die empfohlene Dosis beträgt 1 Sprühstoß, 3 bis 5 mal täglich.

Bei akuten Beschwerden, 1 Sprühstoß alle halbe bis eine Stunde anwenden und danach zur üblichen Dosis übergehen (maximum 12 Sprühstöße täglich).

Art der Anwendung

Anwendung in der Mundhöhle



Drehen Sie das Mundstück in eine horizontale Position.

Drücken Sie den Sprühkopf vor der ersten Verwendung von Vinceel solange, bis ein feiner Sprühnebel entsteht. Legen Sie den Zeigefinger auf den Sprühkopf. Führen Sie das Mundstück in den Mund, richten Sie es auf die betroffene Stelle und drücken Sie den Sprühkopf. Die Flasche sollte möglichst vertikal gehalten werden.

Eltern sollten ihre Kinder zwischen 2 und 11 Jahren anleiten, das Spray während dem Sprühen nicht zu inhalieren.

Aus hygienischen Gründen ist es nicht empfehlenswert, dasselbe Produkt mit anderen zu teilen.

Wenn Sie eine größere Menge von Vinceel angewendet haben, als Sie sollten

Gemäß der Lehre der Homöopathie steht die Wirkung mehr mit dem Verdünnungsgrad als mit der Dosierung im Zusammenhang. Wenn Sie mehr als die empfohlene Dosis von Vinceel anwenden, wird die Wirkung daher nicht stärker sein.

Wenn Sie eine größere Menge von Vinceel angewendet haben, kontaktieren Sie sofort Ihren Arzt, Ihren Apotheker oder das Antigiftzentrum (070/245.245).

Wenn Sie die Anwendung von Vinceel vergessen haben

Wenden Sie nicht die doppelte Menge an, wenn Sie die vorherige Anwendung vergessen haben.

Wenn Sie die Anwendung von Vinceel abbrechen

Es sind keine Wirkungen nach dem Absetzen der Behandlung zu erwarten.

Wenn Sie weitere Fragen zur Anwendung dieses Arzneimittels haben, wenden Sie sich an Ihren Arzt oder Apotheker.

4. Welche Nebenwirkungen sind möglich?

Wie alle Arzneimittel kann auch dieses Arzneimittel Nebenwirkungen haben, die aber nicht bei jedem auftreten müssen.

In seltenen Fällen können Überempfindlichkeitsreaktionen oder lokale allergische Reaktionen (Hautentzündung, Rötung, Schwellung und Juckreiz) entstehen. In diesem Fall sollte die Anwendung des Produktes nicht fortgeführt werden.

Meldung von Nebenwirkungen

Wenn Sie Nebenwirkungen bemerken, wenden Sie sich an Ihren Arzt oder Apotheker. Dies gilt auch für Nebenwirkungen, die nicht in dieser Packungsbeilage angegeben sind. Sie können Nebenwirkungen auch direkt anzeigen über:

Föderalagentur für Arzneimittel und Gesundheitsprodukte

www.afmps.be

Abteilung Vigilanz

Website: www.notifierunefetindesirasble.be

E-mail: adr@fagg-afmps.be

Indem Sie Nebenwirkungen melden, können Sie dazu beitragen, dass mehr Informationen über die Sicherheit dieses Arzneimittels zur Verfügung gestellt werden.

5. Wie ist Vinceel Spray zur Anwendung in der Mundhöhle aufzubewahren?

Bewahren Sie dieses Arzneimittel für Kinder unzugänglich auf.

In der Originalverpackung aufbewahren. Für dieses Arzneimittel sind keine besonderen Lagerbedingungen erforderlich.

Sie dürfen dieses Arzneimittel nach dem auf der Flasche und dem Umkarton nach EXP angegebenen Verfalldatum nicht mehr verwenden. Die ersten zwei Ziffern geben den Monat an, die vier nächsten das Jahr. Das Verfalldatum bezieht sich auf den letzten Tag des angegebenen Monats.

Entsorgen Sie Arzneimittel nicht im Abwasser oder Haushaltsabfall. Fragen Sie Ihren Apotheker, wie das Arzneimittel zu entsorgen ist, wenn Sie es nicht mehr verwenden. Sie tragen damit zum Schutz der Umwelt bei.

6. Inhalt der Packung und weitere Informationen

Was Vinceel enthält

- Die Wirkstoffe in 100 g Lösung sind: Apis mellifica D7, Belladonna D5, Calendula officinalis D3, Echinacea purpurea D5, Phytolacca decandra D3, Plantago major D3, Salvia officinalis D3, Vincetoxicum officinale D5 à 1,25 g.
- Die sonstigen Bestandteile sind: Ethanol, Gereinigtes Wasser, Glycerin.

Wie Vinceel aussieht und Inhalt der Packung

Spray zur Anwendung in der Mundhöhle.
Flasche von 20 ml mit einer Dosierpumpe.

Pharmazeutischer Unternehmer und Hersteller

Heel Belgium NV
Booiebos 25
B-9031 Drongen (Gent)
Tel.: 09/265 95 65
E-mail: info@heel.be

Zulassungsnummer

HO-BE553217

Abgabestatus

Freie Abgabe.

Diese Gebrauchsinformation wurde zuletzt genehmigt im Dezember 2025.