

## **Gebrauchsinformation: Information für Anwender**

### **Luffeel Nasenspray, Lösung**

Luffa operculata D4, Luffa operculata D12, Luffa operculata D30, Galphimia glauca D4, Galphimia glauca D12, Galphimia glauca D30, Histaminum D12, Histaminum D30, Histaminum D200, Sulphur D12, Sulphur D30, Sulphur D200

**Lesen Sie die gesamte Packungsbeilage sorgfältig durch, bevor Sie mit der Anwendung dieses Arzneimittels beginnen, denn sie enthält wichtige Informationen.**

Wenden Sie dieses Arzneimittel immer genau wie in dieser Packungsbeilage beschrieben bzw. genau nach Anweisung Ihres Arztes, oder Apothekers an.

- Heben Sie die Packungsbeilage auf. Vielleicht möchten Sie diese später nochmals lesen.
- Fragen Sie Ihren Apotheker, wenn Sie weitere Informationen oder einen Rat benötigen.
- Wenn Sie Nebenwirkungen bemerken, wenden Sie sich an Ihren Arzt oder Apotheker. Dies gilt auch für Nebenwirkungen, die nicht in dieser Packungsbeilage angegeben sind. Siehe Abschnitt 4.
- Wenn Sie sich nach 2 Wochen nicht besser oder gar schlechter fühlen, wenden Sie sich an Ihren Arzt.

#### **Was in dieser Packungsbeilage steht**

1. Was ist Luffeel Nasenspray und wofür wird es angewendet?
2. Was sollten Sie vor der Anwendung von Luffeel Nasenspray beachten?
3. Wie ist Luffeel Nasenspray anzuwenden?
4. Welche Nebenwirkungen sind möglich?
5. Wie ist Luffeel Nasenspray aufzubewahren?
6. Inhalt der Packung und weitere Informationen

#### **1. Was ist Luffeel Nasenspray und wofür wird es angewendet?**

Luffeel ist ein homöopathisches Arzneimittel mit Bestandteilen, die traditionell zur symptomatischen Behandlung der allergischen Rhinitis verschiedener Ursachen verwendet werden, wie z.B. Heuschnupfen.

Dieses homöopathische Arzneimittel wird entsprechend den Grundsätzen der bioregulatorischen Medizin angewendet.

Wenn Sie sich nach 2 Wochen nicht besser oder gar schlechter fühlen, wenden Sie sich an Ihren Arzt.

#### **1. Was sollten Sie vor der Anwendung von Luffeel Nasenspray beachten?**

**Luffeel Nasenspray darf nicht angewendet werden,**

wenn Sie allergisch gegen Wirkstoffe oder einen der in Abschnitt 6. genannten sonstigen Bestandteile dieses Arzneimittels sind.

#### **Warnhinweise und Vorsichtsmaßnahmen**

Bitte sprechen Sie mit Ihrem Arzt oder Apotheker, bevor Sie Luffeel Nasenspray anwenden.

Luffeel Nasenspray enthält Benzalkoniumchlorid. In sehr seltenen Fällen kann dies bei einigen Patienten Reizungen der Nasenschleimhaut verursachen.

Bei anfälligen Asthma-Patienten kann in sehr seltenen Fällen durch Benzalkoniumchlorid ein Bronchospasmus (krampfartige Verengungen der Atemwege) auftreten.

#### **Anwendung von Luffeel Nasenspray zusammen mit anderen Arzneimitteln**

Informieren Sie Ihren Arzt oder Apotheker wenn Sie andere Arzneimittel anwenden, kürzlich andere Arzneimittel angewendet haben oder beabsichtigen andere Arzneimittel anzuwenden. Bislang sind keine Wechselwirkungen mit anderen Arzneimitteln bekannt.

## **Anwendung von Luffeel Nasenspray zusammen mit Nahrungsmitteln und Getränken**

Soweit bekannt, kann dieses Arzneimittel zusammen mit Speisen und Getränken angewendet werden.

## **Schwangerschaft, Stillzeit und Fortpflanzungsfähigkeit**

Wenn Sie schwanger sind oder stillen, oder wenn Sie vermuten, schwanger zu sein oder beabsichtigen, schwanger zu werden, fragen Sie vor der Anwendung dieses Arzneimittels Ihren Arzt oder Apotheker um Rat.

Es liegen keine Angaben über die Wirkung von Luffeel Nasenspray auf Fruchtbarkeit, Schwangerschaft und Stillen vor. Es ist kein Einfluss auf Fruchtbarkeit, Schwangerschaft oder Stillen zu erwarten, angesichts der homöopathischen Verdünnungen der Bestandteile dieses Arzneimittels, die sich bisher nicht als toxisch erwiesen haben. Soweit bekannt, kann Luffeel Nasenspray während der Schwangerschaft und der Stillzeit in der empfohlenen Dosierung angewendet werden.

## **Verkehrstüchtigkeit und Fähigkeit zum Bedienen von Maschinen**

Es sind keine Informationen bekannt, die darauf hinweisen, dass Luffeel Nasenspray die Verkehrstüchtigkeit oder die Fähigkeit zum Bedienen von Maschinen beeinträchtigt.

## **Luffeel Nasenspray enthält Benzalkoniumchlorid**

Dieses Arzneimittel enthält 0,012 mg Benzalkoniumchlorid pro Sprühstöße entsprechend 1 mg/10 mg. Benzalkoniumchlorid kann eine Reizung oder Schwellung der Nasenschleimhaut hervorrufen, insbesondere bei längerer Anwendung.

## **2. Wie ist Luffeel Nasenspray anzuwenden?**

Wenden Sie dieses Arzneimittel immer genau wie in dieser Packungsbeilage beschrieben bzw. genau nach der mit Ihrem Arzt oder Apotheker getroffenen Absprache an. Fragen Sie bei Ihrem Arzt oder Apotheker nach, wenn Sie sich nicht sicher sind.

### ***Dosierung für Erwachsene:***

Die übliche Dosis beträgt 1-2 Sprühstöße in jedes Nasenloch, 3 bis 5 mal täglich.

### ***Dosierung für Kinder:***

*Kinder und Jugendliche von 6 bis 18 Jahren:*

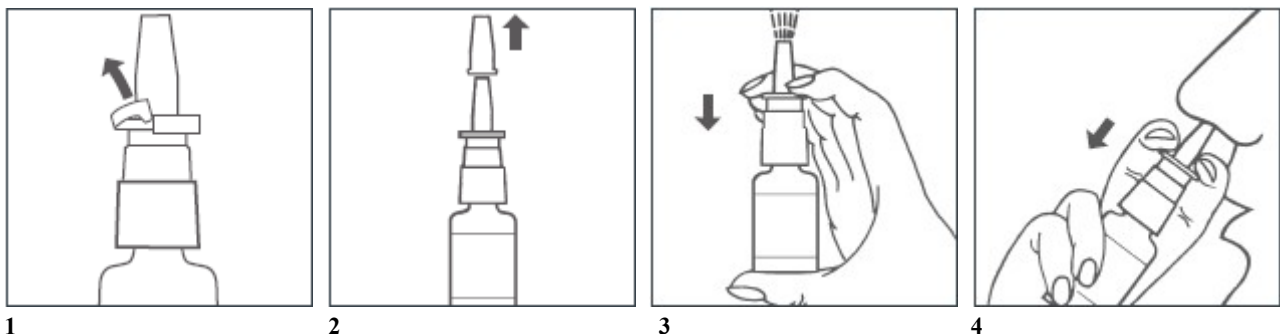
Die übliche Dosis beträgt 1-2 Sprühstöße in jedes Nasenloch, 3 bis 5 mal täglich.

*Kinder von 2 bis 5 Jahren:*

Die übliche Dosis beträgt 1 Sprühstoß in jedes Nasenloch, 3 bis 4 mal täglich.

Für jede Anwendung die empfohlene Dosis in jedes Nasenloch sprühen. Aus hygienischen Gründen ist es nicht empfehlenswert, dasselbe Produkt mit anderen zu teilen.

### Gebrauchsanweisung



Vergewissern Sie sich vor dem ersten Gebrauch, dass der Sicherheitsverschluss intakt ist. Verwenden Sie das Präparat nicht, wenn der Verschluss beschädigt ist.

1. Entfernen Sie das Siegel an der Unterseite der Schutzkappe.

2. Entfernen Sie die Schutzkappe.
3. Vor dem ersten Gebrauch 5 mal pumpen, bis ein gleichmäßiger Sprühnebel austritt.
4. Führen Sie die Sprühöffnung vorsichtig in das Nasenloch ein und pumpen Sie wie angegeben. Tief durch die Nase einatmen. Nach jedem Gebrauch die Sprühöffnung reinigen und die Schutzkappe wieder aufsetzen.

**Wenn Sie eine größere Menge von Luffeel Nasenspray angewendet haben, als Sie sollten**

Gemäß der Lehre der Homöopathie steht die Wirkung mehr mit dem Verdünnungsgrad als mit der Dosierung im Zusammenhang. Wenn Sie mehr als die empfohlene Dosis von Luffeel Nasenspray anwenden, wird die Wirkung daher nicht stärker sein.

Wenn Sie eine größere Menge von Luffeel Nasenspray angewendet haben, kontaktieren Sie sofort Ihren Arzt, Ihren Apotheker oder das Antgiftzentrum (070/245.245).

**Wenn Sie die Anwendung von Luffeel Nasenspray vergessen haben**

Wenden Sie nicht die doppelte Menge an, wenn Sie die vorherige Anwendung vergessen haben.

**Wenn Sie die Anwendung von Luffeel Nasenspray abbrechen**

Es sind keine Wirkungen nach dem Absetzen der Behandlung zu erwarten.

Wenn Sie weitere Fragen zur Anwendung dieses Arzneimittels haben, wenden Sie sich an Ihren Arzt oder Apotheker.

#### **4. Welche Nebenwirkungen sind möglich?**

Wie alle Arzneimittel kann auch dieses Arzneimittel Nebenwirkungen haben, die aber nicht bei jedem auftreten müssen. In sehr seltenen Fällen können lokale allergische Reaktionen (Überempfindlichkeit) oder Reizungen der Nasenschleimhaut auftreten.

**Meldung von Nebenwirkungen**

Wenn Sie Nebenwirkungen bemerken, wenden Sie sich an Ihren Arzt oder Apotheker. Dies gilt auch für Nebenwirkungen, die nicht in dieser Packungsbeilage angegeben sind. Sie können Nebenwirkungen auch direkt über das nationale Meldesystem anzeigen:

Föderalagentur für Arzneimittel und Gesundheitsprodukte  
Abteilung Vigilanz  
Postfach 97  
B-1000 BRÜSSEL Madou  
Website: [www.notifierunefetindesirable.be](http://www.notifierunefetindesirable.be)  
e-mail: [adr@fagg-afmps.be](mailto:adr@fagg-afmps.be)

Indem Sie Nebenwirkungen melden, können Sie dazu beitragen, dass mehr Informationen über die Sicherheit dieses Arzneimittels zur Verfügung gestellt werden.

#### **5. Wie ist Luffeel Nasenspray aufzubewahren?**

Bewahren Sie dieses Arzneimittel für Kinder unzugänglich auf.

In der Originalverpackung aufbewahren. Für dieses Arzneimittel sind bezüglich der Temperatur keine besonderen Lagerungsbedingungen erforderlich.

Sie dürfen dieses Arzneimittel nach dem auf der Flasche und dem Umkarton nach EXP angegebenen Verfalldatum nicht mehr verwenden. Die ersten zwei Ziffern geben den Monat an, die vier nächsten das Jahr. Das Verfalldatum bezieht sich auf den letzten Tag des angegebenen Monats. Die Haltbarkeit nach Anbruch von dem Nasenspray beträgt 6 Monate.

Entsorgen Sie Arzneimittel nicht im Abwasser oder Haushaltsabfall. Fragen Sie Ihren Apotheker, wie das Arzneimittel zu entsorgen ist, wenn Sie es nicht mehr verwenden. Sie tragen damit zum Schutz der Umwelt bei.

## **6. Inhalt der Packung und weitere Informationen**

### **Was Luffeel Nasenspray enthält**

Die Wirkstoffe in 100 g Lösung sind: Luffa operculata D4, Luffa operculata D12, Luffa operculata D30, Galphimia glauca D4, Galphimia glauca D12, Galphimia glauca D30 à 10 g; Histaminum D12, Histaminum D30, Histaminum D200, Sulphur D12, Sulphur D30, Sulphur D200 à 5 g.

Die sonstigen Bestandteile sind: gereinigtes Wasser, Natriumchlorid, Natriumdihydrogenphosphat-Dihydrat, Dinatriumhydrogenphosphat-Dihydrat und Benzalkoniumchlorid-Lösung.

### **Wie Luffeel Nasenspray aussieht und Inhalt der Packung**

Nasenspray, Lösung.

Flasche zu 20 ml mit einer Dosierpumpe.

Äusserliche Anwendung.

### **Pharmazeutischer Unternehmer und Hersteller**

Heel Belgium NV

Booiebos 25

B-9031 Drongen (Gent)

Tel.: 09/265 95 65

E-mail: info@heel.be

### **Zulassungsnummer**

HO-BE506764

### **Abgabestatus**

Freie Abgabe

**Diese Gebrauchsinformation wurde zuletzt genehmigt im 09/2021.**