

Bijsluiter: informatie voor de gebruiker

Luffeel neusspray, oplossing

Luffa operculata D4, Luffa operculata D12, Luffa operculata D30, Galphimia glauca D4, Galphimia glauca D12, Galphimia glauca D30, Histaminum D12, Histaminum D30, Histaminum D200, Sulphur D12, Sulphur D30, Sulphur D200

Lees goed de hele bijsluiter voordat u dit geneesmiddel gaat innemen want er staat belangrijke informatie in voor u.

Gebruik dit geneesmiddel altijd precies zoals in deze bijsluiter beschreven of zoals uw arts of apotheker u dat heeft verteld.

- Bewaar deze bijsluiter. Misschien heeft u hem later weer nodig.
- Heeft u nog vragen? Neem dan contact op met uw apotheker.
- Krijgt u last van een van de bijwerkingen die in rubriek 4 staan? Of krijgt u een bijwerking die niet in deze bijsluiter staat? Neem dan contact op met uw arts of apotheker.
- Wordt uw klacht na 2 weken niet minder, of wordt hij zelfs erger? Neem dan contact op met uw arts.

Inhoud van deze bijsluiter

1. Wat is Luffeel neusspray en waarvoor wordt dit middel gebruikt?
2. Wanneer mag u Luffeel neusspray niet gebruiken of moet u er extra voorzichtig mee zijn?
3. Hoe gebruikt u Luffeel neusspray?
4. Mogelijke bijwerkingen
5. Hoe bewaart u Luffeel neusspray?
6. Inhoud van de verpakking en overige informatie

1. Wat is Luffeel neusspray en waarvoor wordt dit middel gebruikt?

Luffeel is een homeopathisch geneesmiddel met bestanddelen traditioneel gebruikt voor de symptomatische behandeling van allergische rinitis van diverse oorsprong, zoals hooikoorts.

Dit homeopathische geneesmiddel wordt gebruikt volgens de principes van de bioregulerende geneeskunde.

Wordt uw klacht na 2 weken niet minder, of wordt hij zelfs erger? Neem dan contact op met uw arts.

2. Wanneer mag u Luffeel neusspray niet gebruiken of moet u er extra voorzichtig mee zijn?

Wanneer mag u dit middel niet gebruiken?

U bent allergisch voor een van de stoffen in dit geneesmiddel. Deze stoffen kunt u vinden in rubriek 6 van deze bijsluiter.

Wanneer moet u extra voorzichtig zijn met dit middel?

Neem contact op met uw arts of apotheker voordat u dit middel gebruikt.

Luffeel neusspray bevat benzalkoniumchloride. Bij sommige patiënten kan dit irritatie van het neusslijmvlies veroorzaken; dit gebeurt zeer zelden.

In zeer zeldzame gevallen kan benzalkoniumchloride bronchospasme veroorzaken bij patiënten met een voorgeschiedenis van astma.

Gebruikt u nog andere geneesmiddelen?

Gebruikt u naast Luffeel neusspray nog andere geneesmiddelen, heeft u dat kort geleden gedaan of gaat u dit misschien binnenkort doen? Vertel dat dan uw arts of apotheker. Tot op heden zijn er geen interacties met andere geneesmiddelen bekend.

Waarop moet u letten met eten en drinken?

Voor zover bekend kan dit geneesmiddel in combinatie met voedsel en drank worden gebruikt.

Zwangerschap, borstvoeding en vruchtbaarheid

Bent u zwanger, denkt u zwanger te zijn, wilt u zwanger worden of geeft u borstvoeding? Neem dan contact op met uw arts of apotheker voordat u dit geneesmiddel gebruikt.

Er zijn van Luffeel neusspray geen gegevens beschikbaar over het effect op de vruchtbaarheid, zwangerschap en borstvoeding. Er wordt geen invloed op de vruchtbaarheid, zwangerschap of borstvoeding verwacht, gezien de homeopathische verdunningen van de bestanddelen van dit geneesmiddel tot dusver niet toxisch zijn gebleken. Voor zover bekend kan Luffeel neusspray gedurende de zwangerschap en de periode van borstvoeding zonder bezwaar overeenkomstig de aanbevolen dosering worden gebruikt.

Rijvaardigheid en het gebruik van machines

Er zijn geen gegevens bekend die er op wijzen dat Luffeel neusspray invloed heeft op de rijvaardigheid of het vermogen om machines te bedienen.

Luffeel neusspray bevat benzalkoniumchloride

Dit middel bevat 0,012 mg benzalkoniumchloride in elke verstuiving, overeenkomend met 1 mg/10g. Benzalkoniumchloride kan irritatie of zwelling in de neus veroorzaken, vooral bij langdurig gebruik.

3. Hoe gebruikt u Luffeel neusspray?

Gebruik dit geneesmiddel altijd precies zoals in deze bijsluiter staat of zoals uw arts of apotheker u dat heeft verteld. Twijfelt u over het juiste gebruik? Neem dan contact op met uw arts of apotheker.

Dosering voor volwassenen:

De gebruikelijke dosering is 1-2 verstuivingen in elk neusgat, 3 tot 5 maal daags.

Dosering voor kinderen:

Kinderen en adolescenten van 6 tot 18 jaar:

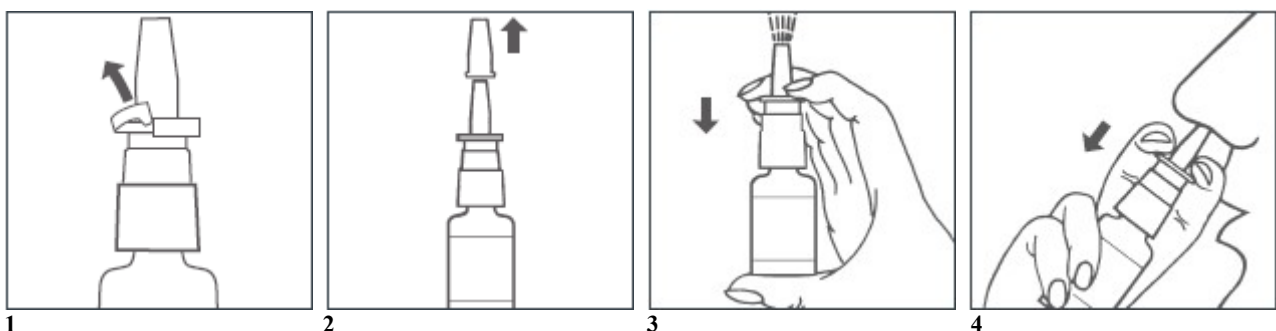
De gebruikelijke dosering is 1-2 verstuivingen in elk neusgat, 3 tot 5 maal daags.

Kinderen van 2 tot 5 jaar:

De gebruikelijke dosering is 1 verstuiving in elk neusgat, 3 tot 4 maal daags.

Bij iedere toediening de aanbevolen hoeveelheid in beide neusgaten verstuiven. Om hygiënische redenen is het aangeraden hetzelfde product niet met anderen te delen.

Gebruiksaanwijzing



Zorg ervoor dat het veiligheidsslot intact is voor het eerste gebruik. Gebruik dit middel niet als de sluiting beschadigd is.

1. Verwijder de verzegeling aan de onderkant van de beschermkap.
2. Verwijder de beschermkap.
3. Pomp 5 malen voor het eerste gebruik tot er een gelijkmatige spuitnevel uitkomt.
4. Steek de spuitopening voorzichtig in het neusgat en pomp zoals aangegeven.

Adem diep in door de neus. Reinig de sproeiopening en plaats de beschermkap na elk gebruik terug.

Heeft u teveel van dit middel gebruikt?

Volgens de homeopathie is het effect gerelateerd aan de verdunningsgraad en niet zozeer aan de dosering. Wanneer u meer dan de aanbevolen dosering van Luffeel neusspray zou gebruiken, zal het effect daardoor niet sterker zijn.

Wanneer u teveel van Luffeel neusspray heeft gebruikt of ingenomen, neem dan onmiddellijk contact op met uw arts, apotheker of het Antigifcentrum (070/245.245).

Bent u vergeten dit middel te gebruiken?

Gebruik geen dubbele dosis om een vergeten dosis in te halen.

Als u stopt met het gebruik van dit middel

Er zijn geen effecten te verwachten na het stoppen met de behandeling.

Heeft u nog andere vragen over het gebruik van dit geneesmiddel? Neem dan contact op met uw arts of apotheker.

4. Mogelijke bijwerkingen

Zoals elk geneesmiddel kan ook dit geneesmiddel bijwerkingen hebben. Niet iedereen krijgt daarmee te maken. In zeer zeldzame gevallen kunnen lokale allergische reacties (overgevoeligheid) of irritatie van het neusslijmvlies optreden.

Het melden van bijwerkingen

Krijgt u last van bijwerkingen, neem dan contact op met uw arts of apotheker. Dit geldt ook voor bijwerkingen die niet in deze bijsluiters staan. U kunt bijwerkingen ook melden via het nationale meldsysteem:

Federaal Agentschap voor Geneesmiddelen en Gezondheidsproducten
Afdeling Vigilantie
Postbus 97
B-1000 BRUSSEL Madou
Website: www.eenbijwerkingmelden.be
e-mail: adr@fagg.be

Door bijwerkingen te melden, helpt u ons om meer informatie te krijgen over de veiligheid van dit geneesmiddel.

5. Hoe bewaart u Luffeel neusspray?

Buiten het zicht en bereik van kinderen houden.

Bewaren in de oorspronkelijke verpakking. Voor dit geneesmiddel zijn er geen speciale bewaarcondities wat betreft de temperatuur.

Gebruik dit geneesmiddel niet meer na de uiterste houdbaarheidsdatum. Die vindt u op de verpakking na EXP. De eerste twee cijfers duiden de maand aan, de volgende vier het jaartal. De laatste dag van die maand is de uiterste houdbaarheidsdatum. Na eerste opening is de neusspray 6 maanden houdbaar.

Spoel geneesmiddelen niet door de gootsteen of de WC en gooi ze niet in de vuilnisbak. Vraag uw apotheker wat u met geneesmiddelen moet doen die u niet meer gebruikt. Als u medicijnen op de juiste manier afvoert worden ze op een juiste manier vernietigd en komen ze niet in het milieu terecht.

6. Inhoud van de verpakking en overige informatie

Welke stoffen zitten er in dit middel?

De werkzame stoffen in 100 g oplossing zijn: Luffa operculata D4, Luffa operculata D12, Luffa operculata D30, Galphimia glauca D4, Galphimia glauca D12, Galphimia glauca D30 àà 10 g; Histaminum D12, Histaminum D30, Histaminum D200, Sulphur D12, Sulphur D30, Sulphur D200 àà 5 g.

De andere stoffen (hulpstoffen) in dit middel zijn: gezuiverd water, natriumchloride, natriumdiwaterstoffosfaat dihydraat, dinatriumfosfaat dihydraat en benzalkoniumchlorideoplossing.

Hoe ziet Luffeel neusspray eruit en hoeveel zit er in een verpakking?

Neusspray, oplossing.

Flesje van 20 ml met doseerpompje.

Voor uitwendig gebruik.

Houder van de vergunning voor het in de handel brengen en fabrikant

Heel Belgium NV

Booiebos 25

B-9031 Drongen (Gent)

Tel.: 09/265 95 65

E-mail: info@heel.be

Nummer van de vergunning voor het in de handel brengen

HO-BE506764

Afleveringswijze

Vrije aflevering

Deze bijsluiter is voor het laatst goedgekeurd in 09/2021.