

## **Gebrauchsinformation: Information für Patienten**

### **Zeel Injektionslösung**

Arnica montana radix D4, Dulcamara D3, Rhus toxicodendron D2, Symphytum officinale D6, Sulphur D6, Sanguinaria canadensis D4, Cartilago suis D6, Chorda umbilicalis suis D6, Coenzyme A D8, Embryo suis D6, Natrium diethyloxalaceticum D8, Nicotinamide adenine dinucleotide D8, Placenta suis D6, Thioccticum acidum D8

**Lesen Sie die gesamte Packungsbeilage sorgfältig durch, bevor Sie mit der Anwendung dieses Arzneimittels beginnen, denn sie enthält wichtige Informationen.**

- Heben Sie die Packungsbeilage auf. Vielleicht möchten Sie diese später nochmals lesen.
- Wenn Sie weitere Fragen haben, wenden Sie sich an Ihren Arzt oder Apotheker.
- Dieses Arzneimittel wurde Ihnen persönlich verschrieben. Geben Sie es nicht an Dritte weiter. Es kann anderen Menschen schaden, auch wenn diese die gleichen Beschwerden haben wie Sie.
- Wenn Sie Nebenwirkungen bemerken, wenden Sie sich an Ihren Arzt oder Apotheker. Dies gilt auch für Nebenwirkungen, die nicht in dieser Packungsbeilage angegeben sind. Siehe Abschnitt 4.

#### **Was in dieser Packungsbeilage steht**

1. Was ist Zeel Injektionslösung und wofür wird es angewendet?
2. Was sollten Sie vor der Anwendung von Zeel Injektionslösung beachten?
3. Wie ist Zeel Injektionslösung anzuwenden?
4. Welche Nebenwirkungen sind möglich?
5. Wie ist Zeel Injektionslösung aufzubewahren?
6. Inhalt der Packung und weitere Informationen

#### **1. Was ist Zeel Injektionslösung und wofür wird es angewendet?**

Zeel Injektionslösung ist ein homöopathisches Arzneimittel zur Linderung von Symptomen bei Arthrose und rheumatischen Gelenkerkrankungen.

Dieses homöopathische Arzneimittel wird entsprechend den Grundsätzen der bioregulatorischen Medizin angewendet.

Wenn Sie sich nicht besser oder gar schlechter fühlen, wenden Sie sich an Ihren Arzt.

#### **2. Was sollten Sie vor der Anwendung von Zeel Injektionslösung beachten?**

##### **Zeel Injektionslösung darf nicht angewendet werden**

- wenn Sie allergisch gegen einen der in Abschnitt 6. genannten Wirkstoffe oder sonstigen Bestandteile dieses Arzneimittels sind.
- wenn Sie allergisch (überempfindlich) sind gegen Pflanzen, die zur Familie der Korbblütler (Asteraceae) gehören.

##### **Warnhinweise und Vorsichtsmaßnahmen**

Bitte sprechen Sie mit Ihrem Arzt oder Apotheker, bevor Sie Zeel Injektionslösung anwenden. Es gibt keine besonderen Warnhinweise oder Vorsichtsmaßnahmen für die Anwendung dieses Arzneimittels.

##### **Kinder und Jugendliche bis 12 Jahre**

Dieses Arzneimittel darf bei Kindern unter 12 Jahren nicht angewendet werden.

### **Anwendung von Zeel Injektionslösung zusammen mit anderen Arzneimitteln**

Informieren Sie Ihren Arzt oder Apotheker, wenn Sie andere Arzneimittel anwenden, kürzlich andere Arzneimittel angewendet haben oder beabsichtigen andere Arzneimittel anzuwenden. Bislang sind keine Wechselwirkungen mit anderen Arzneimitteln bekannt.

### **Anwendung von Zeel Injektionslösung zusammen mit Nahrungsmitteln und Getränken**

Nicht zutreffend.

### **Schwangerschaft, Stillzeit und Fortpflanzungsfähigkeit**

Wenn Sie schwanger sind oder stillen, oder wenn Sie vermuten, schwanger zu sein oder beabsichtigen, schwanger zu werden, fragen Sie vor der Anwendung dieses Arzneimittels Ihren Arzt oder Apotheker um Rat.

Es liegen keine Angaben über die Wirkung von Zeel Injektionslösung auf Fruchtbarkeit, Schwangerschaft und Stillen vor. Es ist kein Einfluss auf Fruchtbarkeit, Schwangerschaft oder Stillen zu erwarten, angesichts der homöopathischen Verdünnungen der Bestandteile dieses Arzneimittels, die sich bisher nicht als toxisch erwiesen haben. Soweit bekannt, kann Zeel Injektionslösung während der Schwangerschaft und der Stillzeit in der empfohlenen Dosierung angewendet werden.

### **Verkehrstüchtigkeit und Fähigkeit zum Bedienen von Maschinen**

Es sind keine Informationen bekannt, die darauf hinweisen, dass Zeel Injektionslösung die Verkehrstüchtigkeit oder die Fähigkeit zum Bedienen von Maschinen beeinträchtigt.

### **Zeel Injektionslösung enthält Natrium**

Dieses Arzneimittel enthält weniger als 1 mmol Natrium (23 mg) pro Dosis, d.h. es ist nahezu "natriumfrei".

## **3. Wie ist Zeel Injektionslösung anzuwenden?**

Wenden Sie dieses Arzneimittel immer genau nach Absprache mit Ihrem Arzt oder Apotheker an. Fragen Sie bei Ihrem Arzt oder Apotheker nach, wenn Sie sich nicht sicher sind.

Zeel ist eine Injektionslösung, die von einem Arzt verabreicht wird.

Die Lösung wird intramuskulär (in einen Muskel), subkutan (unter die Haut), intradermal (in die Haut) oder intraartikulär (in ein Gelenk) injiziert.

Falls nicht anders verordnet,

#### ***Dosierung für Erwachsene:***

Bei akuten Beschwerden täglich, sonst 1- bis 3-mal wöchentlich 1 Ampulle.

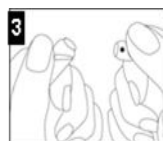
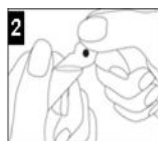
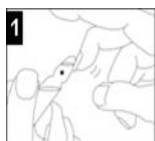
#### ***Dosierung für Kinder:***

*Jugendliche von 12 bis 18 Jahren*

Bei akuten Beschwerden täglich, sonst 1- bis 3-mal wöchentlich 1 Ampulle.

Anweisungen zum Öffnen der Ampulle:

Mit Vorsicht zu handhaben. Befolgen Sie die Anweisungen zum Öffnen sorgfältig. Ein Aufschneiden der Glasampulle ist nicht erforderlich.



Halten Sie die Ampulle aufrecht in einem Winkel und tippen/schütteln Sie die im Ampullenspiß enthaltene Lösung nach unten. Brechen Sie danach den Ampullenspiß ab, indem Sie ihn vom Farbpunkt wegdrücken.

Übriggebliebener Inhalt sollte weggeworfen werden.

**Wenn Sie eine größere Menge von Zeel Injektionslösung angewendet haben, als Sie sollten**

Gemäß der Lehre der Homöopathie steht die Wirkung mehr mit dem Verdünnungsgrad als mit der Dosierung im Zusammenhang. Wenn Sie mehr als die empfohlene Dosis von Zeel Injektionslösung anwenden, wird die Wirkung daher nicht stärker sein. Wenn Sie eine größere Menge von Zeel Injektionslösung angewendet haben, kontaktieren Sie sofort Ihren Arzt, Ihren Apotheker oder das Antigiftzentrum (070/245.245).

**Wenn Sie die Anwendung von Zeel Injektionslösung vergessen haben**

Wenden Sie nicht die doppelte Menge an, wenn Sie die vorherige Anwendung vergessen haben.

**Wenn Sie die Anwendung von Zeel Injektionslösung abbrechen**

Es sind keine Wirkungen nach dem Absetzen der Behandlung zu erwarten.

Wenn Sie weitere Fragen zur Anwendung dieses Arzneimittels haben, wenden Sie sich an Ihren Arzt oder Apotheker.

#### **4. Welche Nebenwirkungen sind möglich?**

Wie alle Arzneimittel kann auch dieses Arzneimittel Nebenwirkungen haben, die aber nicht bei jedem auftreten müssen.

In Einzelfällen wurden vorübergehende allergische Hautreaktionen gemeldet.

**Meldung von Nebenwirkungen**

Wenn Sie Nebenwirkungen bemerken, wenden Sie sich an Ihren Arzt oder Apotheker. Dies gilt auch für Nebenwirkungen, die nicht in dieser Packungsbeilage angegeben sind. Sie können Nebenwirkungen auch direkt anzeigen:

Föderalagentur für Arzneimittel und Gesundheitsprodukte

Abteilung Vigilanz

Postfach 97

1000 BRÜSSEL Madou

Website: [www.notifieruneffetindesirable.be](http://www.notifieruneffetindesirable.be)

E-mail: [adr@fagg-afmps.be](mailto:adr@fagg-afmps.be)

Indem Sie Nebenwirkungen melden, können Sie dazu beitragen, dass mehr Informationen über die Sicherheit dieses Arzneimittels zur Verfügung gestellt werden.

#### **5. Wie ist Zeel Injektionslösung aufzubewahren?**

Bewahren Sie dieses Arzneimittel für Kinder unzugänglich auf.

In der Originalverpackung aufbewahren. Für dieses Arzneimittel sind bezüglich der Temperatur keine besonderen Lagerungsbedingungen erforderlich.

Sie dürfen dieses Arzneimittel nach dem auf der Packung nach EXP angegebenen Verfalldatum nicht mehr verwenden. Die ersten zwei Ziffern geben den Monat an, die vier nächsten das Jahr. Das Verfalldatum bezieht sich auf den letzten Tag des angegebenen Monats.

Entsorgen Sie Arzneimittel nicht im Abwasser oder Haushaltsabfall. Fragen Sie Ihren Apotheker, wie das Arzneimittel zu entsorgen ist, wenn Sie es nicht mehr verwenden. Sie tragen damit zum Schutz der Umwelt bei.

## **6. Inhalt der Packung und weitere Informationen**

### **Was Zeel Injektionslösung enthält**

- Die Wirkstoffe in einer Ampulle zu 2 ml sind: Arnica montana radix D4 200 mg; Dulcamara D3, Rhus toxicodendron D2, Symphytum officinale D6 àà 10 mg; Sulphur D6 3,6 mg; Sanguinaria canadensis D4 3 mg; Cartilago suis D6, Chorda umbilicalis suis D6, Coenzyme A D8, Embryo suis D6, Natrium diethyloxalaceticum D8, Nicotinamide adenine dinucleotide D8, Placenta suis D6, Thiocticum acidum D8 àà 2 mg.
- Die sonstigen Bestandteile sind: Natriumchlorid und Wasser für Injektionszwecke.

### **Wie Zeel Injektionslösung aussieht und Inhalt der Packung**

Injektionslösung.

Zur intramuskulären, subkutanen, intradermalen oder intraartikulären Verabreichung.

Packung mit 10, 50 oder 100 Ampullen zu 2 ml.

Es werden möglicherweise nicht alle Packungsgrößen in den Verkehr gebracht.

### **Pharmazeutischer Unternehmer und Hersteller**

Heel Belgium NV

Booiebos 25

B-9031 Drogen (Gent)

Tel.: 09/265 95 65

E-mail: info@heel.be

### **Zulassungsnummer**

HO-BE660867

### **Verkaufsabgrenzung**

Verschreibungspflichtig

**Diese Packungsbeilage wurde zuletzt genehmigt im September 2022**