

Bijsluiter: informatie voor de patiënt

Zeel oplossing voor injectie

Arnica montana radix D4, Dulcamara D3, Rhus toxicodendron D2, Symphytum officinale D6, Sulphur D6, Sanguinaria canadensis D4, Cartilago suis D6, Chorda umbilicalis suis D6, Coenzym A D8, Embryo suis D6, Natrium diethyloxalaceticum D8, Nicotinamide adenine dinucleotide D8, Placenta suis D6, Thiociticum acidum D8

Lees goed de hele bijsluiter voordat u dit geneesmiddel gaat gebruiken want er staat belangrijke informatie in voor u.

- Bewaar deze bijsluiter. Misschien heeft u hem later weer nodig.
- Heeft u nog vragen? Neem dan contact op met uw arts of apotheker.
- Geef dit geneesmiddel niet door aan anderen, want het is alleen aan u voorgeschreven. Het kan schadelijk zijn voor anderen, ook al hebben zij dezelfde klachten als u.
- Krijgt u last van een van de bijwerkingen die in rubriek 4 staan? Of krijgt u een bijwerking die niet in deze bijsluiter staat? Neem dan contact op met uw arts of apotheker.

Inhoud van deze bijsluiter

1. Wat is Zeel oplossing voor injectie en waarvoor wordt dit geneesmiddel gebruikt?
2. Wanneer mag u Zeel oplossing voor injectie niet gebruiken of moet u er extra voorzichtig mee zijn?
3. Hoe gebruikt u Zeel oplossing voor injectie?
4. Mogelijke bijwerkingen
5. Hoe bewaart u dit Zeel oplossing voor injectie?
6. Inhoud van de verpakking en overige informatie

1. Wat is Zeel oplossing voor injectie en waarvoor wordt dit geneesmiddel gebruikt?

Zeel oplossing voor injectie is een homeopathisch geneesmiddel ter verlichting van symptomen van artrose en reumatische gewrichtsaandoeningen.

Dit homeopathische geneesmiddel wordt gebruikt volgens de principes van de bioregulerende geneeskunde.

Wordt uw klacht niet minder, of wordt hij zelfs erger? Neem dan contact op met uw arts.

2. Wanneer mag u Zeel oplossing voor injectie niet gebruiken of moet u er extra voorzichtig mee zijn?

Wanneer mag u Zeel oplossing voor injectie niet gebruiken?

- U bent allergisch voor een van de stoffen in dit geneesmiddel. Deze stoffen kunt u vinden in rubriek 6 van deze bijsluiter.
- U bent allergisch (overgevoelig) voor planten van de composietenfamilie (Asteraceae).

Wanneer moet u extra voorzichtig zijn met dit geneesmiddel?

Neem contact op met uw arts of apotheker voordat u Zeel oplossing voor injectie gebruikt.

Er zijn geen speciale waarschuwingen of voorzorgsmaatregelen voor het gebruik van dit geneesmiddel.

Kinderen en jongeren tot 12 jaar

Dit geneesmiddel mag niet gebruikt worden bij kinderen jonger dan 12 jaar.

Gebruikt u nog andere geneesmiddelen?

Gebruikt u naast Zeel oplossing voor injectie nog andere geneesmiddelen, heeft u dat kort geleden gedaan of gaat u dit misschien binnenkort doen? Vertel dat dan uw arts of apotheker.

Tot op heden zijn er geen interacties met andere geneesmiddelen bekend.

Waarop moet u letten met eten en drinken?

Niet van toepassing.

Zwangerschap, borstvoeding en vruchtbaarheid

Bent u zwanger, denkt u zwanger te zijn, wilt u zwanger worden of geeft u borstvoeding? Neem dan contact op met uw arts of apotheker voordat u dit geneesmiddel gebruikt.

Er zijn van Zeel oplossing voor injectie geen gegevens over het effect op de vruchtbaarheid, zwangerschap en borstvoeding. Er wordt geen invloed op de vruchtbaarheid, zwangerschap of borstvoeding verwacht, aangezien de homeopathische verdunningen van de bestanddelen van dit geneesmiddel tot dusver niet toxisch zijn gebleken. Voor zover bekend kan Zeel oplossing voor injectie gedurende de zwangerschap en de periode van borstvoeding in de aanbevolen dosering worden gebruikt.

Rijvaardigheid en het gebruik van machines

Er zijn geen gegevens bekend die er op wijzen dat Zeel oplossing voor injectie invloed heeft op de rijvaardigheid of het vermogen om machines te bedienen.

Zeel oplossing voor injectie bevat natrium

Dit middel bevat minder dan 1 mmol natrium (23 mg) per dosis, dat wil zeggen dat het in wezen 'natriumvrij' is.

3. Hoe gebruikt u Zeel oplossing voor injectie?

Gebruik dit geneesmiddel altijd precies zoals uw arts of apotheker u dat heeft verteld. Twijfelt u over het juiste gebruik? Neem dan contact op met uw arts of apotheker.

Zeel is een oplossing voor injectie en wordt toegediend door een arts.

De oplossing wordt intramusculair (in een spier), subcutaan (onderhuids), intradermaal (in de huid) of intra-articulair (in een gewricht) ingespoten.

Tenzij anders voorgeschreven,

Dosering voor volwassenen:

Bij acute klachten dagelijks, anders 1 tot 3 maal per week 1 ampul.

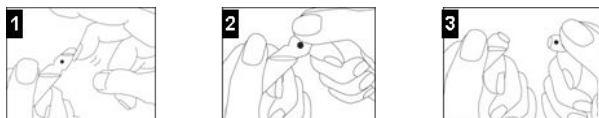
Dosering voor kinderen:

Adolescenten van 12 tot 18 jaar:

Bij acute klachten dagelijks, anders 1 tot 3 maal per week 1 ampul.

Instructies voor het openen van de ampul:

Ga voorzichtig te werk. Volg de openingsinstructies zorgvuldig op. Het opensnijden van de glazen ampul is niet nodig.



Houd de ampul rechtop met de gekleurde stip naar voren. Eventuele vloeistof in het bovenste gedeelte van de ampul naar beneden tikken. Met uw duim drukt u op de gekleurde stip en duwt u het bovenste deel van de ampul van u weg, totdat de hals van de ampul breekt.

Eventuele restanten in de ampul mogen niet meer gebruikt worden.

Heeft u teveel van Zeel oplossing voor injectie gebruikt?

Volgens de homeopathie is het effect gerelateerd aan de verdunningsgraad en niet zozeer aan de dosering.

Wanneer u meer dan de aanbevolen dosering van Zeel oplossing voor injectie zou gebruiken, zal het effect

daardoor niet sterker zijn. Wanneer u teveel van Zeel oplossing voor injectie heeft gebruikt, neem dan onmiddellijk contact op met uw arts, apotheker of het Antigifcentrum (070/245.245).

Bent u vergeten Zeel oplossing voor injectie te gebruiken?

Gebruik geen dubbele dosis om een vergeten dosis in te halen.

Als u stopt met het gebruik van Zeel oplossing voor injectie

Er zijn geen effecten te verwachten na het stoppen met de behandeling.

Heeft u nog andere vragen over het gebruik van dit geneesmiddel? Neem dan contact op met uw arts of apotheker.

4. Mogelijke bijwerkingen

Zoals elk geneesmiddel kan ook dit geneesmiddel bijwerkingen hebben. Niet iedereen krijgt daarmee te maken.

In geïsoleerde gevallen werden allergische huidreacties van voorbijgaande aard gerapporteerd.

Het melden van bijwerkingen

Krijgt u last van bijwerkingen, neem dan contact op met uw arts of apotheker. Dit geldt ook voor bijwerkingen die niet in deze bijsluiter staan. U kunt bijwerkingen ook melden via:

Federaal Agentschap voor Geneesmiddelen en Gezondheidsproducten

Afdeling Vigilantie

Postbus 97

1000 BRUSSEL Madou

Website: www.eenbijwerkingmelden.be

E-mail: adr@fagg.be

Door bijwerkingen te melden, helpt u ons om meer informatie te krijgen over de veiligheid van dit geneesmiddel.

5. Hoe bewaart u Zeel oplossing voor injectie?

Buiten het zicht en bereik van kinderen houden.

Bewaren in de oorspronkelijke verpakking. Voor dit geneesmiddel zijn er geen speciale bewaarcondities wat betreft de temperatuur.

Gebruik dit geneesmiddel niet meer na de uiterste houdbaarheidsdatum. Die vindt u op de verpakking na EXP. De eerste twee cijfers duiden de maand aan, de volgende vier het jaartal. De laatste dag van die maand is de uiterste houdbaarheidsdatum.

Spoel geneesmiddelen niet door de gootsteen of de wc en gooi ze niet in de vuilnisbak. Vraag uw apotheker wat u met geneesmiddelen moet doen die u niet meer gebruikt. Als u geneesmiddelen op de juiste manier afvoert, worden ze op een juiste manier vernietigd en komen ze niet in het milieu terecht.

6. Inhoud van de verpakking en overige informatie

Welke stoffen zitten er in Zeel oplossing voor injectie?

- De werkzame stoffen in een ampul van 2 ml zijn: Arnica montana radix D4 200 mg; Dulcamara D3, Rhus toxicodendron D2, Symphytum officinale D6 à 10 mg; Sulphur D6 3,6 mg; Sanguinaria canadensis D4 3 mg; Cartilago suis D6, Chorda umbilicalis suis D6, Coenzyme A D8, Embryo suis D6, Natrium diethylalacetatum D8, Nicotinamide adenine dinucleotide D8, Placenta suis D6, Thiocicum acidum D8 à 2 mg.
- De andere stoffen (hulpstoffen) zijn natriumchloride en water voor injectie.

Hoe ziet Zeel oplossing voor injectie eruit en wat zit er in een verpakking?

Oplossing voor injectie.

Voor intramusculaire, subcutane, intradermale of intra-articulaire toediening.

Verpakking met 10, 50 of 100 ampullen van 2 ml.

Het is mogelijk dat niet alle verpakkingsgrootten in de handel worden gebracht.

Houder van de vergunning voor het in de handel brengen en fabrikant

Heel Belgium NV

Booiebos 25

B-9031 Drongen (Gent)

Tel.: 09/265 95 65

E-mail: info@heel.be

Nummer van de vergunning voor het in de handel brengen

HO-BE660867

Afleveringswijze

Geneesmiddel op medisch voorschrift.

Deze bijsluiter is voor het laatst goedgekeurd in september 2022