

*“Das Arzneimittel, das sich in dieser Packung befindet, hat eine Parallelimportzulassung bekommen. Parallelimport ist das Inverkehrbringen in Belgien eines Arzneimittels, für das in einem anderen Mitgliedstaat der Europäischen Union oder in einem Land des Europäischen Wirtschaftsraums, eine Genehmigung für das Inverkehrbringen [oder die Registrierung] erteilt wurde und das identisch oder nahezu identisch ist mit dem Referenzarzneimittel, das in Belgien zugelassen ist oder zugelassen war. Eine Parallelimportzulassung wird erteilt, wenn bestimmte gesetzliche Anforderungen erfüllt sind.”*

**Importiert von und umgepackt unter der Verantwortung von:**

PI Pharma NV, Bergensesteenweg 709, 1600 Sint-Pieters-Leeuw, Belgien

**Importiert aus Polen.**

**Originalbezeichnung des Arzneimittels im Herkunftsland:**

Alopexy, 50 mg/ml, roztwór na skórę

**Zulassungsinhaber des importierten Arzneimittels:**

Pierre Fabre Médicament, Les Cauquillous, 81500 Lavour, Frankreich

**Bezeichnung des belgischen Referenzarzneimittels:**

Alopexy 50 mg/ml, Lösung zur Anwendung auf der Haut

---

**GEBRAUCHSINFORMATION: INFORMATION FÜR ANWENDER**

**ALOPEXY 50 mg/ml, Lösung zur Anwendung auf der Haut**

Minoxidil

**Lesen Sie die gesamte Packungsbeilage sorgfältig durch, bevor Sie mit der Anwendung dieses Arzneimittels beginnen, denn sie enthält wichtige Informationen.**

Wenden Sie dieses Arzneimittel immer genau wie in dieser Packungsbeilage beschrieben bzw. genau nach Anweisung Ihres Arztes oder Apothekers an.

- Heben Sie die Packungsbeilage auf. Vielleicht möchten Sie diese später nochmals lesen.
- Fragen Sie Ihren Apotheker, wenn Sie weitere Informationen oder einen Rat benötigen.
- Wenn Sie Nebenwirkungen bemerken, wenden Sie sich an Ihren Arzt oder Apotheker. Dies gilt auch für Nebenwirkungen, die nicht in dieser Packungsbeilage angegeben sind. Siehe Abschnitt 4.
- Sprechen Sie mit Ihrem Arzt, wenn Ihr Haarausfall anhält oder sich nach 6 Wochen verschlimmert hat.

**Was in dieser Packungsbeilage steht**

1. Was ist Alopexy 50 mg/ml, Lösung zur Anwendung auf der Haut und wofür wird es angewendet?
2. Was sollten Sie vor der Anwendung von Alopexy 50 mg/ml, Lösung zur Anwendung auf der Haut beachten?
3. Wie ist Alopexy 50 mg/ml, Lösung zur Anwendung auf der Haut anzuwenden?
4. Welche Nebenwirkungen sind möglich?
5. Wie ist Alopexy 50 mg/ml, Lösung zur Anwendung auf der Haut aufzubewahren?
6. Inhalt der Packung und weitere Informationen

**1. Was ist Alopexy 50 mg/ml, Lösung zur Anwendung auf der Haut und wofür wird es angewendet?**

Alopexy ist eine Lösung zur kutanen Anwendung mit Minoxidil als Wirkstoff, der das Haarwachstum stimuliert.

Dieses Arzneimittel ist bei Männern mit androgenetischer Alopezie (übermäßiger Haarausfall) von mittlerer Intensität angezeigt.

Es sollte **nicht bei Frauen angewendet werden**, da es häufig zu Hypertrichose (abnormes Haarwachstum) weg von der Anwendungsstelle kommt..

## **2. Was sollten Sie vor der Anwendung von Alopexy 50 mg/ml, Lösung zur Anwendung auf der Haut beachten?**

**Alopexy 50 mg/ml, Lösung zur Anwendung auf der Haut darf nicht angewendet werden,**

- Wenn Sie allergisch gegen Minoxidil oder einen der in Abschnitt 6. genannten sonstigen Bestandteile dieses Arzneimittels sind.
- Wenn es bei Ihnen bereits gegenüber der 20 mg/ml Minoxidil-Lösung zu einer Unverträglichkeitsreaktion gekommen ist.
- Wenn Sie eine Verletzung an der Kopfhaut haben.

### **Kinder und Jugendliche**

Die Sicherheit und Wirksamkeit der Alopexy 50 mg/ml, Lösung zur Anwendung auf der Haut bei Kindern unter 18 Jahren wurde nicht nachgewiesen. Es liegen keine Daten vor. Daher wird Alopexy 50 mg/ml, Lösung zur Anwendung auf der Haut bei Kindern unter 18 Jahren nicht empfohlen.

### **Ältere**

Dieses Arzneimittel sollte von Personen über 65 Jahren nicht angewendet werden, da Wirksamkeit und Sicherheit nicht untersucht wurden.

### **Warnhinweise und Vorsichtsmaßnahmen**

Bitte sprechen Sie mit Ihrem Arzt oder Apotheker, bevor Sie Alopexy 50 mg/ml, Lösung zur Anwendung auf der Haut anwenden.

- Seien Sie besonders vorsichtig wenn Sie einen reduzierten Blutdruck (Hypotonie), oder eine Herz-Kreislaufkrankung leiden oder gelitten haben oder Herzrhythmusstörungen wie Tachykardie, Schmerzen in der Brust, Schwäche oder Schwindel, unerklärter Gewichtszunahme oder Anzeichen von Wasser/Natriumretention (geschwollenen Händen oder Füßen). In diesem Fall konsultieren Sie einen Arzt, bevor Sie dieses Medikament einnehmen. Die Kontrolle muss zu Beginn der Behandlung und danach regelmäßig erfolgen.
- Die Empfehlung, dass dieses Arzneimittel von Frauen nicht angewendet werden sollte, begründet sich durch das Risiko einer Hypertrichose (abnormes Haarwachstum) weg von der Anwendungsstelle.
- Bei Kleinkindern wurden Fälle von übermäßigem Haarwuchs am Körper nach Hautkontakt mit Minoxidil-Anwendungsstellen von Patienten (Betreuungspersonen), die topisches Minoxidil anwenden, berichtet. Das Haarwachstum normalisierte sich innerhalb von Monaten, wenn die Kleinkinder nicht mehr mit Minoxidil in Kontakt kamen. Es sollte darauf geachtet werden, dass Kinder nicht mit Körperstellen in Berührung kommen, an denen Sie Minoxidil aufgetragen haben. Wenden Sie sich an einen Arzt, wenn Sie während der Anwendung von topischen minoxidilhaltigen Arzneimitteln übermäßigen Haarwuchs am Körper Ihres Kindes feststellen.

### **Sie sollten dieses Arzneimittel nicht auftragen:**

- Wenn Haarausfall in Ihrer Familie unüblich ist, der Haarausfall plötzlich oder auf Flecken beschränkt ist, der Haarausfall auf die Geburt eines Babys zurückzuführen ist oder der Grund für den Haarausfall unbekannt ist. In diesen Fällen sollten Sie mit einem Arzt sprechen, bevor Sie Alopexy 50 mg/ml, Lösung zur Anwendung auf der Haut anwenden, da die Behandlung bei diesen Arten von Haarausfall möglicherweise nicht wirkt.
- wenn Ihre Kopfhaut gerötet, entzündet, infiziert, gereizt oder schmerzhaft ist. Dieses Arzneimittel sollte nur auf gesunder Kopfhaut angewendet werden (siehe „Wie ist Alopexy 50 mg/ml, Lösung zur Anwendung auf der Haut anzuwenden?“). Bei geschädigter Kopfhaut

kann der Wirkstoff (Minoxidil) verstärkt in das Blut übergehen (siehe „Alopexy 50 mg/ml, Lösung zur Anwendung auf der Haut darf nicht angewendet werden“).

- Wenden Sie dieses Arzneimittel nicht gleichzeitig mit anderen dermatologischen Arzneimitteln für die Kopfhaut an.
- Nicht auf andere Körperteile anwenden.

### **Während der Behandlung**

- Das Arzneimittel kann wegen des Ethanolgehalts (Alkohol) bei versehentlichem Kontakt mit den Augen, Wunden, gereizter Haut oder Schleimhäuten Brennen oder Reizungen verursachen. Betroffene Stelle reichlich mit kaltem Leitungswasser spülen. Bei anhaltenden Beschwerden einen Arzt aufsuchen.
- In den ersten 2 bis 6 Wochen der Behandlung kann es zu einem vorübergehenden Anstieg des Haarausfalls kommen. Wenn der Haarausfall länger als 6 Wochen anhält oder sich verschlimmert, beenden Sie die Anwendung von Alopexy 50 mg/ml, Lösung zur Anwendung auf der Haut und suchen Sie Ihren Arzt auf.
- Die behandelte Kopfhaut sollte nicht der Sonneneinstrahlung ausgesetzt werden: Tragen Sie einen Kopfschutz (Hut).
- Nicht verschlucken. Eine versehentliche Einnahme kann aufgrund der Wirkungen von Minoxidil auf das Herz-Kreislauf-System zu unerwünschten Wirkungen führen. Bewahren Sie dieses Arzneimittel deswegen für Kinder unzugänglich auf. **SUCHEN SIE SOFORT EINEN ARZT AUF!**
- Das versprühte Arzneimittel nicht einatmen.
- Bei manchen Patienten traten Veränderungen der Haarfarbe und/oder der Haarbeschaffenheit auf.

### **Sie sollten die Behandlung sofort abbrechen und sich an einen Arzt wenden,**

- Wenn Sie verminderten Blutdruck, Schmerzen in der Brust, erhöhte Pulsfrequenz feststellen,
- Bei Schwäche oder Schwindel,
- Bei plötzlicher unerklärter Gewichtszunahme, geschwollenen Händen oder Füßen (Ödem),
- Bei anhaltender Rötung oder Reizung der Kopfhaut.

### **Anwendung von Alopexy 50 mg/ml, Lösung zur Anwendung auf der Haut zusammen mit anderen Arzneimitteln**

Sie dürfen dieses Arzneimittel nicht gleichzeitig mit anderen dermatologischen Präparaten, wie Tretinoin, Anthralin oder Betamethasondipropionat anwenden, da diese Präparate die Menge von Minoxidil, die ins Blut gelangt, verändern könnten.

Informieren Sie Ihren Arzt oder Apotheker wenn Sie andere Arzneimittel anwenden, kürzlich andere Arzneimittel angewendet haben oder beabsichtigen andere Arzneimittel anzuwenden. Dies gilt auch für Arzneimittel, die ohne Rezept erhältlich sind.

### **Anwendung von Alopexy 50 mg/ml, Lösung zur Anwendung auf der Haut zusammen mit Nahrungsmitteln und Getränken**

Nicht zutreffend.

### **Schwangerschaft und Stillzeit**

Wenn Sie schwanger sind oder stillen, oder wenn Sie vermuten, schwanger zu sein oder beabsichtigen, schwanger zu werden, fragen Sie vor der Anwendung dieses Arzneimittels Ihren Arzt oder Apotheker um Rat.

Dieses Arzneimittel sollte nicht bei Frauen angewendet werden. Verwenden Sie es nicht bei Frauen im gebärfähigen Alter, schwangeren Frauen und stillenden Frauen.

### **Verkehrstüchtigkeit und Fähigkeit zum Bedienen von Maschinen**

Alopexy 50 mg/ml, Lösung zur Anwendung auf der Haut hat keinen oder vernachlässigbaren Einfluss auf die Verkehrstüchtigkeit und die Fähigkeit zum Bedienen von Maschinen.

### **Alopexy 50 mg/ml, Lösung zur Anwendung auf der Haut enthält Propylenglykol und Ethanol**

Dieses Arzneimittel enthält 240 mg Propylenglykol pro Dosiereinheit, entsprechend 240 mg/ml.  
Dieses Arzneimittel enthält 520 mg Alkohol (Ethanol) pro Dosiereinheit, entsprechend 520 mg/ml.  
Es kann ein brennendes Gefühl auf geschädigter Haut verursachen.  
Dieses Arzneimittel enthält Ethanol und ist daher entflammbar.

### 3. Wie ist Alopexy 50 mg/ml, Lösung zur Anwendung auf der Haut anzuwenden?

#### **WARNUNG:**

##### **Entflammbares Produkt.**

**Von Hitze, heißen Oberflächen, Funken, offenen Flammen und anderen Zündquellen fernhalten. Rauchen Sie nicht, während Sie dieses Produkt benutzen oder in der Hand halten.**

Wenden Sie dieses Arzneimittel immer genau wie in dieser Packungsbeilage beschrieben bzw. genau nach Anweisung Ihres Arztes oder Apothekers.

#### **Dosierung**

Die empfohlene Dosis beträgt 2-mal täglich je 1 ml auf die zu behandelnde Kopfhautfläche aufgetragen. Die täglich angewandte Menge sollte 2 ml nicht überschreiten, unabhängig von der Größe der zu behandelnden Fläche.

#### **Häufigkeit der Anwendung**

Wenden Sie morgens und abends je 1 ml an.

Die Anwendungsmenge und die Häufigkeit der Anwendungen dürfen nicht erhöht werden. Die Dosis dürfen Sie auf keinen Fall eigenmächtig ändern.

#### **Art der Anwendung**

Zur Anwendung auf der Haut. Zur äußerlichen Anwendung.

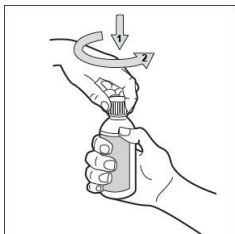
Vor und nach dem Auftragen der Lösung sind die Hände gründlich zu waschen. Vor dem Auftragen müssen Haare und Kopfhaut völlig trocken sein.

Verteilen Sie das Arzneimittel mit den Fingerspitzen über die gesamte zu behandelnde Kopfhautfläche. Beginnen Sie dabei in der Mitte der zu behandelnden Fläche.

Sie dürfen das Arzneimittel nicht auf anderen Körperteilen anwenden.

#### **Hinweise zur Anwendung**

Die Flasche öffnen: Die Flasche wird mit einem kindergesicherten Verschluss geliefert. Öffnen: Drücken Sie den Verschluss nach unten, während Sie den Verschluss entgegen dem Uhrzeigersinn drehen (nach links). Nur der Sicherheitsring sollte auf der Flasche bleiben.



Die Anwendung hängt vom jeweiligen Applikationssystem ab: Dosier-Tropfpipette oder Spray

### **Dosier-Tropfpipette skaliert auf 1 ml**



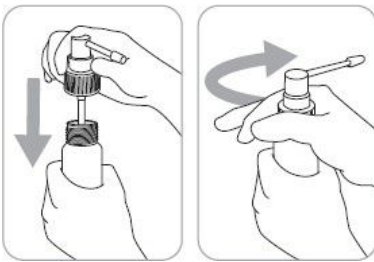
Mit der Dosier-Tropfpipette lässt sich 1 ml Lösung genau abmessen und auf die gesamte zu behandelnde Fläche auftragen. Beginnen Sie dabei in der Mitte der zu behandelnden Fläche.

### **Dosierpumpe mit Applikator**

Dieses Applikationssystem ist zur Anwendung auf kleinen Kopfhautflächen oder unter dem Haar geeignet.



1. Applikator auf die Pumpe aufsetzen. Dazu Pumpe unten gut festhalten und gleichzeitig oben auf den Applikator drücken.



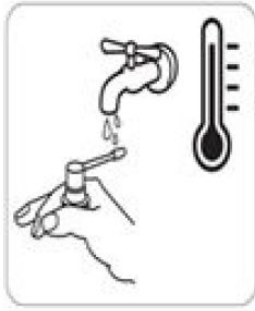
2. Sprayvorrichtung mit aufgesetztem Applikator in die Flasche einführen und gut festschrauben.



3. Die Pumpe betätigen: das Applikationssystem ist nun einsatzbereit.



4. Anwendung: Applikatorspitze auf die Mitte der zu behandelnden Stelle oder unter das Haar richten, Pumpe einmal betätigen und die Lösung mit den Fingerspitzen verteilen. 6 Pumpstöße sind nötig um 1 ml aufzubringen.



5. Applikator nach jeder Anwendung mit heißem Wasser spülen.

### **Dauer der Anwendung**

Ein Behandlungsergebnis ist nicht sofort sichtbar. Ein Stopp des Haarausfalls und/oder neues Haarwachstum sind erst eine gewisse Zeit nach Behandlungsbeginn zu erwarten. Möglicherweise ist eine 2-mal tägliche Behandlung über 2 bis 4 Monate erforderlich, bevor eine Anregung des Haarwachstums sichtbar wird. Der Beginn und das Ausmaß der Reaktion sind von Patient zu Patient unterschiedlich.

Wenn 4 Monate nach Beginn der Behandlung keine Besserung der Symptome zu beobachten ist, sollten Sie sich an Ihren Arzt wenden und ein Absetzen der Behandlung in Erwägung ziehen.

### **Wenn Sie eine größere Menge von Alopecy 50 mg/ml, Lösung zur Anwendung auf der Haut angewendet haben, als Sie sollten**

Eine Überdosis ist unwahrscheinlich, wenn das Produkt wie beschrieben angewendet wird. Bei einer Anwendung auf verletzter Kopfhaut kann sich die Absorption des Wirkstoffs erhöhen und unerwünschte Ereignisse können auftreten (siehe Abschnitt 2 "Was müssen Sie vor der Anwendung von Alopecy 50 mg/ml, Lösung zur Anwendung auf der Haut beachten?").

Wenn Sie zu viel von Alopecy 50 mg/ml, Lösung zur Anwendung auf der Haut verwendet haben, kontaktieren Sie sofort Ihren Arzt, Ihren Apotheker oder das Antigiftzentrum (070/245.245).

### **Wenn Sie die Anwendung von Alopecy 50 mg/ml, Lösung zur Anwendung auf der Haut vergessen haben**

Wenden Sie nicht die doppelte Menge an, wenn Sie die vorherige Anwendung vergessen haben. Setzen Sie die normale Anwendung fort: 1 Anwendung morgens, 1 Anwendung abends.

### **Wenn Sie die Anwendung von Alopecy 50 mg/ml, Lösung zur Anwendung auf der Haut abbrechen**

Nicht zutreffend.

Wenn Sie weitere Fragen zur Anwendung des Arzneimittels haben, wenden Sie sich an Ihren Arzt oder Apotheker.

## **4. Welche Nebenwirkungen sind möglich?**

Wie alle Arzneimittel kann auch dieses Arzneimittel Nebenwirkungen haben, die aber nicht bei jedem auftreten müssen.

Setzen Sie sich sofort mit einem Arzt in Verbindung, wenn Sie eines der folgenden Symptome feststellen – möglicherweise benötigen Sie dringend medizinische Behandlung:

- Schwellungen des Gesichts, der Lippen oder des Rachens, die das Schlucken oder Atmen erschweren. Dies könnte ein Anzeichen einer schweren allergischen Reaktion sein (Häufigkeit nicht bekannt, auf Grundlage der verfügbaren Daten nicht abschätzbar).

Die am häufigsten beobachteten Nebenwirkungen sind geringfügige Hautreaktionen.

Aufgrund der Anwesenheit von Alkohol kann die häufige Anwendung auf der Haut Reizungen und trockene Haut verursachen.

Die folgenden Nebenwirkungen wurden berichtet und sind in der Reihenfolge ihrer Häufigkeit

aufgeführt:

**Sehr häufig: können bei mehr als 1 von 10 Patienten auftreten:**

Hypertrichose (abnormes Haarwachstum) an anderen Stellen als am Anwendungsort, vor allem wenn das Arzneimittel von Frauen angewendet wird.  
Kopfschmerzen.

**Häufig: können bei bis 1 von 10 Patienten auftreten:**

Lokale Hautreaktionen am Anwendungsort, wie Irritation mit Exfoliation (Abschuppungen toter Hautzellen), Jucken, Hautrötung, Dermatitis), Hauttrockenheit, allergische Hautreaktion, Hautentzündung, Hautausschlag, der an Akne erinnert, Muskel- und Gelenkschmerzen, Peripheres Ödem (Infiltration von Flüssigkeit in das Gewebe), Atembeschwerden, Depression und Schmerzen.

**Nicht bekannt: Häufigkeit auf Grundlage der verfügbaren Daten nicht abschätzbar**

Infektionen der Ohren, externe Otitis, Rhinitis, Überempfindlichkeit, Neuritis, Kribbelgefühl, gestörte Geschmackempfindung, Hautbrennen, Sehstörungen, Augenreizungen, Schwindelanfälle, Blutdruckabfall, erhöhten Puls, Herzklopfen, Schmerzen im Brustkorb, Asthenie, Gesichtssödem (Infiltration von Flüssigkeit in das Gewebe), generalisiertes Erythem, Haarausfall, unregelmässige Behaarung, Veränderung der Haarfarbe, Veränderung der Haartextur, Hepatitis und Nierensteine (Nephrolithen).

In allen genannten Fällen ist die Behandlung abzubrechen und umgehend Ihr Arzt zu verständigen.

**Meldung von Nebenwirkungen**

Wenn Sie Nebenwirkungen bemerken, wenden Sie sich an Ihren Arzt oder Apotheker. Dies gilt auch für Nebenwirkungen, die nicht in dieser Packungsbeilage angegeben sind.  
Sie können Nebenwirkungen auch direkt über das nationale Meldesystem anzeigen:

Belgien:

Föderalagentur für Arzneimittel und Gesundheitsprodukte

[www.afmps.be](http://www.afmps.be)

Abteilung Vigilanz:

Website: [www.notifierunefetindesirable.be](http://www.notifierunefetindesirable.be)

E-Mail: [adr@fagg-afmps.be](mailto:adr@fagg-afmps.be)

Luxembourg :

Centre Régional de Pharmacovigilance de Nancy oder Abteilung Pharmazie und Medikamente (Division de la pharmacie et des médicaments) der Gesundheitsbehörde in Luxemburg

Website: [www.quichet.lu/pharmakovigilanz](http://www.quichet.lu/pharmakovigilanz)

Indem Sie Nebenwirkungen melden, können Sie dazu beitragen, dass mehr Informationen über die Sicherheit dieses Arzneimittels zur Verfügung gestellt werden.

**5. Wie ist Alopexy 50 mg/ml, Lösung zur Anwendung auf der Haut aufzubewahren?**

Bewahren Sie dieses Arzneimittel für Kinder unzugänglich auf.

Sie dürfen dieses Arzneimittel nach dem auf der Flasche nach EXP angegebenen Verfalldatum nicht mehr verwenden. Das Verfalldatum bezieht sich auf den letzten Tag des angegebenen Monats.

Entflammbares Produkt. Von Hitze, heißen Oberflächen, Funken, offenen Flammen und anderen Zündquellen fernhalten. Nicht rauchen.

Verwendung innerhalb eines Monats nach Anbruch.

Entsorgen Sie Arzneimittel nicht im Abwasser oder Haushaltsabfall. Fragen Sie Ihren Apotheker, wie das Arzneimittel zu entsorgen ist, wenn Sie es nicht mehr verwenden. Sie tragen damit zum Schutz der Umwelt bei.

## 6. Inhalt der Packung und weitere Informationen

### Was Alopexy 50 mg/ml, Lösung zur Anwendung auf der Haut enthält

- Der Wirkstoff ist Minoxidil. 1 ml Lösung enthält 50 mg Minoxidil.
- Die sonstigen Bestandteile sind Propylenglykol\*, Ethanol (96%)\*, gereinigtes Wasser.  
\*(Siehe Abschnitt 2 „Alopexy 50 mg/ml, Lösung zur Anwendung auf der Haut enthält“).

Wie Alopexy 50 mg/ml, Lösung zur Anwendung auf der Haut aussieht und Inhalt der Packung  
Bei diesem Arzneimittel handelt es sich um eine klare, schwach-gelbe Lösung zur Anwendung auf der Haut.

60 ml Flasche mit einem kindergesicherten Schraubdeckel und Dosier-Tropfpipette skaliert auf 1 ml und Dosierpumpe mit Applikator. Umkarton mit 1 oder 3 Flaschen.

Es werden möglicherweise nicht alle Packungsgrößen in den Verkehr gebracht.

### Pharmazeutischer Unternehmer und Hersteller

Pharmazeutischer Unternehmer des Referenzarzneimittels und Zulassungsinhaber des importierten Arzneimittels

Pierre Fabre Médicament  
Les Cauquillous  
81500 Laval – Frankreich

Hersteller des importierten Arzneimittels

PIERRE FABRE MEDICAMENT PRODUCTION  
Site PROGIPHARM  
Rue du Lycée  
45500 Gien - Frankreich

Zulassungsnummer

1637 PI 613 F7

Verkaufsabgrenzung

Apothekenpflichtig.

**Dieses Arzneimittel ist in den Mitgliedsstaaten des Europäischen Wirtschaftsraumes (EWR) unter den folgenden Bezeichnungen zugelassen:**

Österreich, Belgien, Frankreich, Deutschland, Griechenland, Luxemburg, Polen, Rumänien:	Alopexy
Italien:	Trefostil
Portugal:	Alorexyl

**Diese Packungsbeilage wurde zuletzt genehmigt in 01/2026.**

## Ratschläge zur Gesundheitserziehung

**Was ist androgenetische Alopezie?**

Normalerweise hat das Haar eine Lebensdauer von 3 bis 6 Jahren, und pro Tag fallen 50 bis 100 Haare aus.

Stärkerer Haarausfall kann jahreszeitlich bedingt (im Herbst) oder nach einer Geburt auftreten: Dies ist normal, vorübergehend und es besteht kein Grund, eine Behandlung einzuleiten.

Alopezie ist definiert als Haarausfall von mehr als 100 Haaren pro Tag.

Es gibt zwei Arten von Alopezie:

- Akute Alopezie,
- Chronische Alopezie.

Akute Alopezie (plötzlicher Haarausfall über einen kurzen Zeitraum) kann diffus oder in Flecken (Alopezie) auftreten und ist meist auf bekannte Ursachen zurückzuführen (aggressive Haarpflege, schlechter Allgemeinzustand, unausgewogenes Abnehmprogramm, bestimmte Medikamente, psychologischer Schock, Stress usw.).

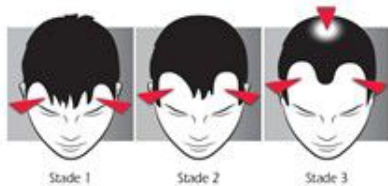
Diese akuten Alopezien sollten nicht mit diesem Arzneimittel behandelt werden.

Chronische (langfristige) Alopezie ist fast immer diffus.

Sie ist manchmal auf eine bestimmte Krankheit zurückzuführen (Schilddrüse, Stoffwechsel usw.) und sollte nicht mit diesem Arzneimittel behandelt werden.

In der überwiegenden Mehrzahl der Fälle ist die Ursache dieser chronischen Alopezie kaum bekannt und meist erblich bedingt: es handelt sich um androgenetische Alopezie. Nur diese Art von Alopezie kann mit Minoxidil behandelt werden.

### ***Woran erkennt man androgenetische Alopezie bei Männern?***



Die androgenetische Alopezie beginnt mit einer Glatzenbildung an den Schläfen.

Dann erscheint eine leichte Kahlheit auf der Schädeldecke.

Diese beiden haarlosen Bereiche vergrößern sich nach und nach: Die androgenetische Alopezie entwickelt sich allmählich zur Kahlheit.

### ***Hinweise zur Anwendung***

Verwenden Sie ein mildes Shampoo (vorzugsweise silikonfrei).

Wenn Sie das Shampoo nach der Anwendung von Minoxidil anwenden, lassen Sie es 4 Stunden einwirken.

Wenn Sie Minoxidil nach der Haarwäsche anwenden, empfiehlt es sich, dies auf einer trockenen Kopfhaut zu tun. Sie können nach der Anwendung von Minoxidil einen Haartrockner verwenden, vorzugsweise in einer warmen Position.

Sie können Styling-Schäume, -Gele oder -Sprays verwenden, sollten aber zwischen den Anwendungen mindestens 1 Stunde warten.

Es gibt keine Wechselwirkungen zwischen der Behandlung mit Minoxidil und Dauerwellen oder Färbebehandlungen, aber es ist besser, diese zu begrenzen, da sie aggressiv auf das Haar wirken.

Wenn Sie vorhaben, sich nach einer Minoxidil-Anwendung der Sonne auszusetzen, wird empfohlen, Ihr Haar zu bedecken.

### ***Einige zusätzliche Informationen***

Zu Beginn der Behandlung kann es über einen kurzen Zeitraum hinweg zu einem verstärkten Haarausfall kommen. Diese Haare sollten eigentlich ausfallen und fallen nun schneller aus. Dies ist ein normales Phänomen, setzen Sie die Behandlung fort. Die ersten Haare, die wachsen, sind weich, flauschig und nicht sehr sichtbar. Wenn Sie die Behandlung fortsetzen, können sie sich verändern und dicker werden.