

*“Het geneesmiddel dat zich in deze verpakking bevindt, is vergund als een parallel ingevoerd geneesmiddel. Parallelinvoer is het in de handel brengen in België van een geneesmiddel waarvoor een vergunning voor het in de handel brengen [of registratie] is verleend in een andere lidstaat van de Europese Unie of in een land dat deel uitmaakt van de Europese Economische Ruimte en dat gelijk of nagenoeg gelijk is aan een referentiegeneesmiddel dat vergund is of vergund geweest is in België. Een vergunning voor parallelinvoer wordt verleend wanneer voldaan is aan bepaalde wettelijke vereisten.”*

**Ingevoerd door en herverpakt onder de verantwoordelijkheid van:**

PI Pharma NV, Bergensesteenweg 709, 1600 Sint-Pieters-Leeuw, België

**Ingevoerd uit Polen.**

**Naam van het geneesmiddel in het land van herkomst:**

Alopexy, 50 mg/ml, roztwór na skórę

**Houder van de vergunning voor het in de handel brengen van het ingevoerde geneesmiddel:**

Pierre Fabre Médicament, Les Cauquillous, 81500 Lavour, Frankrijk

**Naam van het Belgische referentiegeneesmiddel:**

Alopexy 50 mg/ml, oplossing voor cutaan gebruik

---

**BIJSLUITER: INFORMATIE VOOR DE GEBRUIKER**

**ALOPEXY 50 mg/ml, oplossing voor cutaan gebruik**

Minoxidil

**Lees goed de hele bijsluiter voordat u dit medicijn gaat gebruiken want er staat belangrijke informatie in voor u.**

Gebruik dit medicijn altijd precies zoals in deze bijsluiter beschreven of zoals uw arts of apotheker u dat heeft verteld.

- Bewaar deze bijsluiter. Misschien heeft u hem later weer nodig.
- Heeft u nog vragen? Neem dan contact op met uw apotheker.
- Krijgt u last van een van de bijwerkingen die in rubriek 4 staan? Of krijgt u een bijwerking die niet in deze bijsluiter staat? Neem dan contact op met uw arts of apotheker.
- Houdt uw haaruitval na 6 weken aan, of wordt het zelfs erger? Neem dan contact op met uw arts.

**Inhoud van deze bijsluiter**

1. Wat is Alopexy 50 mg/ml, oplossing voor cutaan gebruik en waarvoor wordt dit medicijn gebruikt?
2. Wanneer mag u dit medicijn niet gebruiken of moet u er extra voorzichtig mee zijn?
3. Hoe gebruikt u dit medicijn?
4. Mogelijke bijwerkingen
5. Hoe bewaart u dit medicijn?
6. Inhoud van de verpakking en overige informatie

**1. Wat is Alopexy 50 mg/ml, oplossing voor cutaan gebruik en waarvoor wordt dit medicijn gebruikt?**

Alopexy is een oplossing voor cutaan gebruik met als actief bestanddeel minoxidil dat haargroei stimuleert.

Dit geneesmiddel is geïndiceerd bij mannen bij androgene alopecia (buitensporige haaruitval) van

matige intensiteit.

Het mag **niet gebruikt worden bij vrouwen** vanwege het veelvuldig voorkomen van hypertrichose (abnormale haargroei) op plaatsen buiten het toepassingsgebied.

## **2. Wanneer mag u dit medicijn niet gebruiken of moet u er extra voorzichtig mee zijn?**

### **Wanneer mag u dit middel niet gebruiken?**

- U bent allergisch voor minoxidil of een van de stoffen in dit geneesmiddel. Deze stoffen kunt u vinden in rubriek 6.
- Als u de oplossing die 20 mg/ml minoxidil bevat ooit niet goed heeft verdragen,
- Als uw hoofdhuid beschadigd is.

### **Kinderen en jongeren tot 18 jaar**

De veiligheid en werkzaamheid van Alopexy 50 mg/ml, oplossing voor cutaan gebruik bij kinderen jonger dan 18 jaar zijn niet vastgesteld. Er zijn geen gegevens beschikbaar. Daarom wordt Alopexy 50 mg/ml, oplossing voor cutaan gebruik niet aanbevolen bij kinderen jonger dan 18 jaar.

### **Ouderen**

Dit geneesmiddel wordt niet aanbevolen bij patiënten ouder dan 65 jaar, omdat de werkzaamheid en de veiligheid niet zijn onderzocht.

### **Wanneer moet u extra voorzichtig zijn met dit medicijn?**

Neem contact op met uw arts of apotheker voordat u dit medicijn gebruikt.

- Wees extra voorzichtig als u een verlaagde bloeddruk (hypotensie) heeft of heeft gehad, of een cardiovasculaire aandoening of hartritmestoornissen zoals tachycardie, pijn op de borst, gevoel van flauwte of duizeligheid, onverklaarbare gewichtstoename of tekenen van water/natriumretentie (opgezwollen handen of voeten). In dit geval moet u een arts raadplegen voordat u dit geneesmiddel gebruikt. Er moet controle zijn bij het begin van de behandeling, en op regelmatige basis erna.
- Het risico op hypertrichose (abnormale haargroei) op plaatsen buiten het toepassingsgebied rechtvaardigt de aanbeveling om dit geneesmiddel niet te gebruiken bij vrouwen.
- Er zijn gevallen van overmatige haargroei gemeld op het lichaam van zuigelingen na huidcontact met de plaatsen waar minoxidil was aangebracht bij patiënten (verzorgers) die plaatselijk aangebrachte minoxidil gebruikten. De haargroei werd binnen enkele maanden weer normaal toen de kinderen niet langer werden blootgesteld aan minoxidil. Zorg ervoor dat kinderen niet in contact komen met lichaamsdelen waar u minoxidil plaatselijk heeft aangebracht. Raadpleeg een arts als u overmatige haargroei op het lichaam van uw kind opmerkt tijdens de periode dat u plaatselijk aan te brengen producten met minoxidil gebruikt.

### **Wanneer mag u dit medicijn niet aanbrengen?**

- Als er bij u geen sprake is van familiale voorgeschiedenis van haarverlies, als haarverlies plotseling optreedt en/of met plekken gebeurt, als haarverlies het gevolg is van een bevalling of als de reden voor haarverlies niet bekend is. In deze gevallen moet u contact opnemen met een arts voordat u Alopexy 50 mg/ml, oplossing voor cutaan gebruik gebruikt, omdat de behandeling mogelijk niet efficiënt is bij deze soorten haarverlies.
- Wanneer uw hoofdhuid rood is, ontstoken, geïnfecteerd, geïrriteerd of pijnlijk. Dit geneesmiddel mag enkel aangebracht worden op de gezonde hoofdhuid (zie 'Hoe gebruikt u dit middel?'). Wanneer de hoofdhuid beschadigd is, kan er meer actieve stof (minoxidil) doordringen in het bloed (zie 'Wanneer mag u dit middel niet gebruiken?').
- Gebruik dit geneesmiddel niet gelijktijdig met andere dermatologische geneesmiddelen voor de hoofdhuid.
- Niet gebruiken op een ander lichaamsdeel.

### **Tijdens de behandeling**

- In geval van toevallig contact met de ogen, een wonde, geïrriteerde huid of de slijmvliezen, kan

het geneesmiddel – dat ethanol (alcohol) bevat – branderigheid en irritatie veroorzaken: spoel de aangetaste zone overvloedig met koel leidingwater. In geval de bijwerkingen blijven duren, raadpleeg een arts.

- Tijdens de eerste 2 tot 6 weken van de behandeling kan een tijdelijke toename van haarverlies optreden. Als de haaruitval langer dan 6 weken aanhoudt of verergert, moet u stoppen met Alopexy 50 mg/ml, oplossing voor cutaan gebruik te gebruiken en uw arts raadplegen.
- Stel de behandelde hoofdhuid niet bloot aan de zon, u moet de hoofdhuid beschermen (met een hoed).
- Niet inslikken. Toevallige inname kan bijwerkingen veroorzaken vanwege de cardiovasculaire werking van minoxidil. Daarom moet het product buiten het zicht en bereik van kinderen worden gehouden. RAADPLEEG ONMIDDELLIJK EEN ARTS.
- Het verstoven geneesmiddel niet inademen.
- Sommige patiënten hebben een verandering in kleur en/of textuur van het haar waargenomen.

#### **U moet de behandeling onmiddellijk stopzetten en een arts raadplegen:**

- Als u een verlaagde bloeddruk, pijn op de borst, een versnelde polsslag heeft,
- In geval van een gevoel van flauwte of duizeligheid,
- In geval van een plotselinge onverklaarbare gewichtstoename, opgezwollen handen of voeten (oedeem),
- In geval van aanhoudende roodheid of irritatie van de hoofdhuid.

#### **Gebruikt u nog andere medicijnen?**

Breng dit geneesmiddel niet gelijktijdig met andere dermatologische producten aan, zoals tretinoïne, anthraline of bètamethasondipropionaat, omdat deze producten tot veranderingen kunnen leiden in de hoeveelheid minoxidil die de bloedsomloop bereikt.

Gebruikt u naast Alopexy 50 mg/ml, oplossing voor cutaan gebruik nog andere medicijnen, of heeft u dat kort geleden gedaan of gaat u dit misschien binnenkort doen? Vertel dat dan uw arts of apotheker. Dit geldt ook voor geneesmiddelen die zonder voorschrift beschikbaar zijn.

#### **Waarop moet u letten met eten en drinken?**

Niet van toepassing.

#### **Zwangerschap en borstvoeding**

Bent u zwanger, denkt u zwanger te zijn, wilt u zwanger worden of geeft u borstvoeding? Neem dan contact op met uw arts of apotheker voordat u dit medicijn gebruikt.

Dit geneesmiddel mag niet worden gebruikt bij vrouwen. Niet gebruiken bij vrouwen in de vruchtbare periode, zwangere vrouwen en vrouwen die borstvoeding geven.

#### **Rijvaardigheid en het gebruik van machines**

Alopexy 50 mg/ml, oplossing voor cutaan gebruik heeft geen of een verwaarloosbare invloed op de rijvaardigheid en op het vermogen om machines te bedienen.

#### **Alopexy 50 mg/ml, oplossing voor cutaan gebruik bevat propyleenglycol en ethanol**

Dit medicijn bevat 240 mg propyleenglycol per doseringseenheid, overeenkomend met 240 mg/ml.

Dit medicijn bevat 520 mg alcohol (ethanol) per doseringseenheid, overeenkomend met 520 mg/ml.

Het kan een branderig gevoel veroorzaken op een beschadigde huid.

Dit medicijn bevat ethanol en is bijgevolg ontvlambaar.

### **3. Hoe gebruikt u dit medicijn?**

#### **WAARSCHUWING:**

**Ontvlambaar product.**

**Verwijderd houden van hitte, hete oppervlakken, vonken, open vuur en andere ontstekingsbronnen. Niet roken terwijl u dit product gebruikt of vasthoudt.**

Gebruik dit medicijn altijd precies zoals in deze bijsluiter staat of zoals uw arts of apotheker u dat heeft verteld. Twijfelt u over het juiste gebruik? Neem dan contact op met uw arts of apotheker.

### **Dosis**

De aanbevolen dosering is 1 ml tweemaal daags, aan te brengen op de te behandelen hoofdhuid. De dagelijkse dosering mag niet meer zijn dan 2 ml, onafhankelijk van de grootte van de te behandelen plek.

### **Frequentie van de toediening**

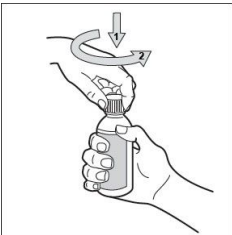
Breng 's ochtends 1 ml en 's avonds 1 ml aan.  
Verhoog de dosis of de frequentie van de toediening niet.  
Volg in elk geval nauwgezet de dosering.

### **Wijze van toediening**

Cutane toepassing. Voor uitwendig gebruik.  
Was de handen zorgvuldig voor en na toediening van de oplossing.  
Breng aan wanneer het haar en de hoofdhuid volkomen droog zijn.  
Smeer het product met de vingertoppen volledig uit over de te behandelen plek, te beginnen van het midden van de te behandelen plek.  
Dien het product niet toe op een andere plaats op het lichaam.

### **Wijze van aanbrengen**

Open de fles: De fles is voorzien van een kindveilige dop. Om te openen: duw de plastic dop naar beneden terwijl u de dop tegen de klok in draait (naar links). Enkel de veiligheidsring dient op de fles te blijven.



Naargelang het toedieningssysteem: gegradueerde pipet of spray

### **Gegradueerde pipet van 1ml**



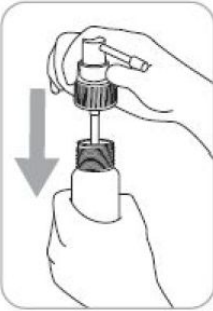
Met de gegradueerde pipet kan u precies 1 ml oplossing opzuigen om volledig op de te behandelen zone te verdelen, te beginnen van het midden van de te behandelen plek.

### **Doseerpomp met applicator**

Deze is geschikt voor toediening op kleine oppervlakten of onder het haar.



1. Zet de applicator op de pomp: hou de pomp stevig vast terwijl u op de top van de applicator duwt.



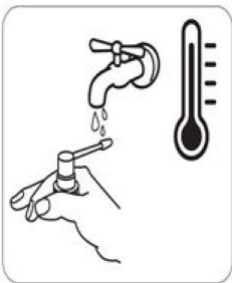
2. Steek het spraymechanisme dat vasthangt aan de applicator in de fles en schroef stevig vast.



3. Zuig de pomp aan: het toedieningssysteem is dan klaar voor gebruik.



4. Om toe te dienen: richt de spray op het midden van de te behandelen plek of onder het haar, duw eenmaal en verspreid het product met de vingertoppen.  
6 keer verstuiven is noodzakelijk om een dosis van 1ml aan te brengen.



5. Spoel de applicator met heet water na elk gebruik.

### Duur van de behandeling

Het resultaat is niet onmiddellijk: het stoppen van haarverlies en/of nieuwe haargroei zal niet gebeuren tot enige tijd na het aanvangen van de behandeling. Twee à vier maanden behandeling met twee toedieningen per dag kan nodig zijn vooraleer stimulatie van de haargroei zichtbaar wordt. Het begin en de omvang van de reactie verschilt van patiënt tot patiënt.

Als er 4 maanden na het begin van de behandeling geen verbetering van de symptomen wordt waargenomen, moet u contact opnemen met uw arts en overwegen om de behandeling te stoppen.

#### **Heeft u te veel van dit medicijn gebruikt?**

Wanneer het volgens de instructies wordt gebruikt, is overdosering onwaarschijnlijk. Als dit product wordt aangebracht op een beschadigde hoofdhuid, kan er een verhoogde opname zijn van de werkzame stof en kunnen bijwerkingen optreden (zie rubriek 2 **Wanneer mag u dit medicijn niet gebruiken of moet u er extra voorzichtig mee zijn?**).

Wanneer u te veel van Alopexy 50 mg/ml, oplossing voor cutaan gebruik heeft gebruikt of ingenomen, neem dan onmiddellijk contact op met uw arts, apotheker of het Antigifcentrum (070/245.245).

#### **Bent u vergeten dit medicijn te gebruiken?**

Gebruik geen dubbele dosis om een vergeten dosis in te halen.

Ga verder met de toedieningen volgens de gebruikelijke frequentie: één applicatie 's ochtends en één 's avonds.

#### **Als u stopt met het gebruik van dit middel**

Niet van toepassing.

Heeft u nog andere vragen over het gebruik van dit medicijn? Neem dan contact op met uw arts of apotheker.

## **4. Mogelijke bijwerkingen**

Zoals elk medicijn kan ook dit medicijn bijwerkingen hebben. Niet iedereen krijgt daarmee te maken.

Neem onmiddellijk contact op met een arts als u een van de volgende symptomen bemerkt – u hebt mogelijk dringend medische behandeling nodig:

- zwelling van het gezicht, de lippen of de keel waardoor slikken of ademen wordt bemoeilijkt. Dit kan een teken zijn van een ernstige allergische reactie (frequentie niet bekend, kan met de beschikbare gegevens niet worden bepaald).

De vaakst waargenomen reacties zijn lichte cutane reacties.

Frequente cutane toediening kan irritatie en droge huid veroorzaken vanwege de aanwezigheid van alcohol.

De volgende bijwerkingen werden gemeld en zijn gerangschikt volgens frequentie:

#### **Zeer vaak: kan voorkomen bij meer dan 1 op 10 personen:**

Hypertrichose (abnormale haargroei) weg van de plaats van aanbrengen, vooral als het product gebruikt wordt bij vrouwen.

Hoofdpijn.

#### **Vaak: kan voorkomen bij tot 1 op 10 personen:**

Lokale huidreacties op de plaats van aanbrengen, zoals irritatie met exfoliatie (verwijdering van de dode huidcellen), jeuk, roodheid van de huid, dermatitis, droge huid, allergische reactie van de huid, ontstekingsreacties op de huid, huiduitslag die mogelijk op acne lijkt, pijn in spieren en gewrichten, perifeer oedeem (vocht in de weefsels), ademhalingsproblemen, depressie en pijn.

#### **Niet bekend: frequentie kan met de beschikbare gegevens niet worden bepaald**

Oorinfecties, otitis externa, rinitis, overgevoeligheid, neuritis, tintelingen, veranderde smaak, branderig gevoel van de huid, gezichtsstoornissen, oogirritatie, duizeligheid, bloeddrukval, versnelling van de hartslag, palpitaties, pijn op de borst, asthenie, gezichtsoedeem (vocht in de weefsels), veralgemeend erytheem, haaruitval, onregelmatige haargroei, veranderingen in haarkleur, veranderingen in haartextuur, hepatitis en nierstenen (renale calculi).

In al deze gevallen moet u de behandeling onmiddellijk stopzetten en uw arts snel op de hoogte brengen.

### **Het melden van bijwerkingen**

Krijgt u last van bijwerkingen, neem dan contact op met uw arts of apotheker. Dit geldt ook voor mogelijke bijwerkingen die niet in deze bijsluiter staan. U kunt bijwerkingen ook rechtstreeks melden via het nationale meldsysteem:

België

Federaal agentschap voor geneesmiddelen en gezondheidsproducten

[www.fagg.be](http://www.fagg.be)

Afdeling Vigilantie:

Website: [www.eenbijwerkingmelden.be](http://www.eenbijwerkingmelden.be)

e-mail: [adr@fagg-afmps.be](mailto:adr@fagg-afmps.be)

Door bijwerkingen te melden, helpt u ons om meer informatie te krijgen over de veiligheid van dit medicijn.

## **5. Hoe bewaart u dit medicijn?**

Buiten het zicht en bereik van kinderen houden.

Gebruik dit medicijn niet meer na de uiterste houdbaarheidsdatum. Die vindt u op de fles na EXP. Daar staat een maand en een jaar. De laatste dag van die maand is de uiterste houdbaarheidsdatum.

Ontvlambaar product. Verwijderd houden van hitte, hete oppervlakken, vonken, open vuur en andere ontstekingsbronnen. Niet roken.  
Te gebruiken binnen de maand na opening.

Spoel medicijnen niet door de gootsteen of de WC en gooi ze niet in de vuilnisbak. Vraag uw apotheker wat u met medicijnen moet doen die u niet meer gebruikt. Als u medicijnen op de juiste manier afvoert worden ze op een juiste manier vernietigd en komen ze niet in het milieu terecht.

## **6. Inhoud van de verpakking en overige informatie**

### **Welke stoffen zitten er in dit medicijn?**

- De werkzame stof in dit medicijn is minoxidil.  
1 ml oplossing bevat 50 mg minoxidil.
- De andere stoffen in dit medicijn zijn propyleenglycol\*, 96% ethanol\*, gezuiverd water.  
\* (zie rubriek 2 « Alopexy 50 mg/ml, oplossing voor cutaan gebruik bevat »).

### **Hoe ziet Alopexy 50 mg/ml, oplossing voor cutaan gebruik eruit en wat zit er in een verpakking?**

Dit medicijn is een heldere, lichtgele oplossing voor cutaan gebruik.

Fles van 60 ml met kindveilige schroefdop en gegradueerde pipet van 1 ml en doseerpomp met applicator. Doos met 1 of 3 fles(sen).

Niet alle genoemde verpakkingsgrootten worden in de handel gebracht.

### **Houder van de vergunning voor het in de handel brengen en fabrikant**

Vergunninghouder van het referentiegeneesmiddel en van het ingevoerde geneesmiddel

Pierre Fabre Médicament

Les Cauquillous

81500 Lavaur - Frankrijk

Fabrikant van het ingevoerde geneesmiddel  
PIERRE FABRE MEDICAMENT PRODUCTION  
Site PROGIPHARM  
Rue du Lycée  
45500 Gien - Frankrijk

Nummer van de vergunning voor het in de handel brengen  
1637 PI 613 F7

Afleveringswijze

Geneesmiddel niet op medisch voorschrift.

**Dit geneesmiddel is geregistreerd in lidstaten van de EEA onder de volgende namen:**

Oostenrijk, België, Frankrijk, Duitsland, Griekenland, Luxemburg, Polen, Roemenië:	Alopexy
Italië:	Trefostil
Portugal:	Alorexyl

**Deze bijsluiter is voor het laatst goedgekeurd in 01/2026.**

## **Gezondheidsvoorlichting Advies**

### ***Wat is alopecia androgenetica?***

Normaal gesproken heeft haar een levensduur van 3 tot 6 jaar en vallen er 50 tot 100 haren per dag uit.

Meer significant haaruitval kan seizoensgebonden zijn (in de herfst) of na een bevalling: dit is normaal, van voorbijgaande aard en er is geen reden om een behandeling te starten.

Alopecia wordt gedefinieerd als haarverlies van meer dan 100 haren per dag.

Er zijn twee soorten alopecia:

- Acute alopecia
- Chronische alopecia

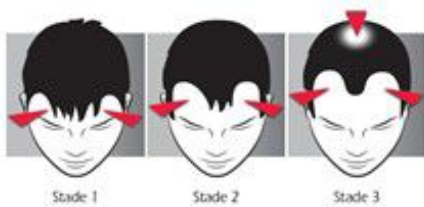
Acute alopecia (plotselinge haaruitval in een korte periode) kan diffuus of in patches (alopecia) zijn en is meestal te wijten aan bekende oorzaken (agressieve haarverzorging, slechte algemene conditie, slecht uitgebalanceerd afslankprogramma, bepaalde geneesmiddelen, psychologische schok, stress, enz.).

Deze acute alopecia's mogen niet met dit geneesmiddel worden behandeld.

Chronische (langdurige) alopecia is bijna altijd diffuus. Ze zijn soms te wijten aan een specifieke ziekte (schildklier, stofwisseling, enz.) en mogen niet met dit geneesmiddel worden behandeld.

In de overgrote meerderheid van de gevallen zijn deze chronische alopecia's van weinig bekende oorsprong, meestal van erfelijke aard: dit is alopecia androgenetica. Enkel dit type alopecia kan met minoxidil worden behandeld.

### ***Hoe herken je alopecia androgenetica bij mannen?***



Alopecia androgenetica begint met een kaal worden van de temporale kloven.

Daarna verschijnt een lichte kaalheid aan de top van de schedel.

Deze twee haarloze zones zullen geleidelijk aan groter worden: alopecia androgenetica evolueert geleidelijk aan naar kaalheid.

### **Advies voor gebruik**

Gebruik een milde shampoo (bij voorkeur zonder siliconen). Als u na het aanbrengen van minoxidil shampoo aanbrengt, laat u deze 4 uur inwerken.

Als u minoxidil aanbrengt na het wassen, is het aan te raden dit te doen op een droge hoofdhuid. U kunt na het aanbrengen van minoxidil een föhn gebruiken, bij voorkeur in een warme stand.

U kunt styling foams, gels of sprays gebruiken, maar u moet ten minste 1 uur tussen de toepassingen laten.

Er is geen interactie tussen uw behandeling met minoxidil en uw permanenten of kleurbehandelingen, maar het verdient de voorkeur om deze te beperken vanwege hun agressiviteit op het haar.

Als u van plan bent om uzelf bloot te stellen aan de zon na een toepassing van minoxidil, is het raadzaam om uw haar te bedekken.

### **Enkele aanvullende gegevens**

In het begin van de behandeling, gedurende een korte periode, is het mogelijk dat het haarverlies toeneemt. Dit haar was bedoeld om uit te vallen en valt nu sneller uit. Dit is een normaal verschijnsel, zet de behandeling voort.

De eerste haren die groeien zullen zacht, pluizig en niet erg zichtbaar zijn. Naarmate u uw behandeling voortzet, kunnen ze veranderen en dikker worden.