

Notice : information du patient

Coenzyme compositum solution injectable

Coenzyme A D8, Aconiticum acidum D8, Adenosinum triphosphoricum acidum D10, Ascorbicum acidum D6, Baryta oxalsuccinata D10, Beta vulgaris D4, Cerium oxalicum D8, Citricum acidum D8, Cysteinum D6, Fumaricum acidum D8, Hepar sulphur D10, Ketoglutaricum acidum D8, Magnesium oroticum D6, Malicum acidum D8, Manganum phosphoricum D6, Natrium diethyloxalaceticum D6, Natrium pyruvicum D8, Natrium riboflavinum phosphoricum D6, Nicotinamide adenine dinucleotide D8, Nicotinamidum D6, Pulsatilla pratensis D6, Pyridoxinum hydrochloricum D6, Succinicum acidum D8, Sulphur D10, Thiaminum hydrochloridum D6, Thioccticum acidum D6

Veillez lire attentivement cette notice avant d'utiliser ce médicament car elle contient des informations importantes pour vous.

- Gardez cette notice. Vous pourriez avoir besoin de la relire.
- Si vous avez d'autres questions, interrogez votre médecin ou votre pharmacien.
- Ce médicament vous a été personnellement prescrit. Ne le donnez pas à d'autres personnes. Il pourrait leur être nocif, même si les signes de leur maladie sont identiques aux vôtres.
- Si vous ressentez un quelconque effet indésirable, parlez-en à votre médecin ou votre pharmacien. Ceci s'applique aussi à tout effet indésirable qui ne serait pas mentionné dans cette notice. Voir rubrique 4.

Que contient cette notice ?:

1. Qu'est-ce que Coenzyme compositum solution injectable et dans quel cas est-il utilisé ?
2. Quelles sont les informations à connaître avant d'utiliser Coenzyme compositum solution injectable ?
3. Comment utiliser Coenzyme compositum solution injectable ?
4. Quels sont les effets indésirables éventuels ?
5. Comment conserver Coenzyme compositum solution injectable ?
6. Contenu de l'emballage et autres informations

1. Qu'est-ce que Coenzyme compositum solution injectable et dans quel cas est-il utilisé ?

Coenzyme compositum est un médicament homéopathique contenant des composants traditionnellement utilisés pour soutenir la respiration cellulaire.

Ce médicament homéopathique est utilisé selon les principes de la médecine biorégulatoire.

Vous devez vous adresser à votre médecin si vous ne ressentez aucune amélioration ou si vous vous sentez moins bien.

2. Quelles sont les informations à connaître avant d'utiliser Coenzyme compositum solution injectable ?

N'utilisez jamais Coenzyme compositum

- si vous êtes allergique à aux substances actives ou à l'un des autres composants contenus dans ce médicament mentionnés dans la rubrique 6.

Avertissements et précautions

Adressez-vous à votre médecin ou pharmacien avant d'utiliser Coenzyme compositum.

Enfants jusqu'à 12 ans

Ce médicament ne doit pas être utilisé chez les enfants âgés de moins de 12 ans.

Autres médicaments et Coenzyme compositum

Informez votre médecin ou pharmacien si vous utilisez, avez récemment utilisé ou pourriez utiliser tout autre médicament.

Aucune interaction avec d'autres médicaments n'est connue à ce jour.

Coenzyme compositum avec des aliments et boissons

Aucune interaction n'a été signalé. Pour autant que l'on sache, ce médicament peut être utilisé en association avec des aliments et des boissons.

Grossesse, allaitement et fertilité

Si vous êtes enceinte ou que vous allaitez, si vous pensez être enceinte ou planifiez une grossesse, demandez conseil à votre médecin ou pharmacien avant de prendre ce médicament.

Il n'existe pas de données concernant l'effet de Coenzyme compositum sur la fertilité, la grossesse et l'allaitement. Aucun effet sur la fertilité, la grossesse et l'allaitement n'est attendu dans la mesure où les dilutions homéopathiques des composants de ce médicament ne présentent aucune toxicité connue. Pour autant que l'on sache, Coenzyme compositum peut être utilisé, selon la posologie indiquée, au cours de la grossesse et de l'allaitement.

Conduite de véhicules et utilisation de machines

Il n'existe pas de données indiquant que Coenzyme compositum puisse altérer l'aptitude à conduire ou à utiliser des machines.

Coenzyme compositum contient du sodium

Ce médicament contient moins de 1 mmol (23 mg) de sodium par dose, c.à.d. qu'il est essentiellement « sans sodium ».

3. Comment utiliser Coenzyme compositum solution injectable ?

Veillez à toujours utiliser ce médicament en suivant exactement les indications de votre médecin ou pharmacien. Vérifiez auprès de votre médecin ou pharmacien en cas de doute.

Coenzyme compositum est une solution injectable à administrer par un médecin ou un(e) infirmier/ère. La solution sera injectée par voie intramusculaire (dans un muscle), sous-cutanée (sous la peau) ou intradermique (dans la peau).

Posologie pour adultes :

En cas de plaintes aiguës une ampoule par jour, sinon une ampoule 1 à 3 fois par semaine.

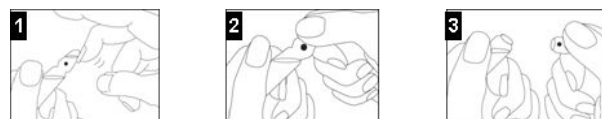
Posologie pour population pédiatrique :

Adolescents de 12 à 18 ans :

En cas de plaintes aiguës une ampoule par jour, sinon une ampoule 1 à 3 fois par semaine.

Instructions pour l'ouverture de l'ampoule :

Procédez avec prudence. Suivez attentivement les instructions d'ouverture. Il n'est pas nécessaire de couper l'ampoule en verre.



Tenez l'ampoule droite avec le point coloré face à vous. Tapotez la tête de l'ampoule jusqu'à ce que tout le liquide descende.

Appuyez avec le pouce sur le point coloré. Cassez d'un coup sec le col de l'ampoule en exerçant une pression dans la direction opposée au point coloré.

N'utilisez pas les restes du contenu de l'ampoule.

Si vous avez utilisé plus de Coenzyme compositum que vous n'auriez dû

Selon l'homéopathie, l'effet est lié à la dilution et non à la posologie. Si vous utilisez plus de Coenzyme compositum que la dose recommandée, l'effet ne sera pas plus fort.

Si vous avez utilisé ou pris trop de Coenzyme compositum, prenez immédiatement contact avec votre médecin, votre pharmacien ou le centre Antipoison (070/245.245).

Si vous oubliez d'utiliser Coenzyme compositum

Ne prenez pas de dose double pour compenser la dose que vous avez oublié d'utiliser.

Si vous arrêtez d'utiliser Coenzyme compositum

Aucun effet n'est attendu après la fin du traitement ou en cas d'arrêt prématuré du traitement.

Si vous avez d'autres questions sur l'utilisation de ce médicament, demandez plus d'informations à votre médecin ou à votre pharmacien.

4. Quels sont les effets indésirables éventuels ?

Comme tous les médicaments, ce médicament peut provoquer des effets indésirables, mais ils ne surviennent pas systématiquement chez tout le monde.

Dans certains cas isolés, des allergies cutanées transitoires ont été rapportées.

Déclaration des effets secondaires

Si vous ressentez un quelconque effet indésirable, parlez-en à votre médecin ou votre pharmacien. Ceci s'applique aussi à tout effet indésirable qui ne serait pas mentionné dans cette notice. Vous pouvez également déclarer les effets indésirables directement via :

Agence Fédérale des Médicaments et des Produits de Santé

Division Vigilance

Boîte Postale 97

1000 BRUXELLES Madou

Site internet : www.notifieruneffetindesirable.be

e-mail : adr@afmps.be

En signalant les effets indésirables, vous contribuez à fournir davantage d'informations sur la sécurité du médicament.

5. Comment conserver Coenzyme compositum solution injectable

Tenir hors de la vue et de la portée des enfants.

Ce médicament ne nécessite pas de précautions particulières de conservation concernant la température. A conserver dans l'emballage d'origine.

N'utilisez pas ce médicament après la date de péremption indiquée sur l'emballage après EXP. Les deux premiers chiffres indiquent le mois et les quatre suivants, l'année. La date de péremption fait référence au dernier jour de ce mois.

Ne jetez aucun médicament au tout-à-l'égout ni avec les ordures ménagères. Demandez à votre pharmacien d'éliminer les médicaments que vous n'utilisez plus. Ces mesures contribueront à protéger l'environnement.

6. Contenu de l'emballage et autres informations

Ce que contient Coenzyme compositum

- Les substances actives d'une ampoule de 2,2 ml sont : Coenzyme A D8, Aconiticum acidum D8, Adenosinum triphosphoricum acidum D10, Ascorbicum acidum D6, Baryta oxalsuccinata D10, Beta vulgaris D4, Cerium oxalicum D8, Citricum acidum D8, Cysteinum D6, Fumaricum acidum D8, Hepar sulphur D10, Ketoglutaricum acidum D8, Magnesium oroticum D6, Malicum acidum D8, Manganum phosphoricum D6, Natrium diethyloxalaceticum D6, Natrium pyruvicum D8, Natrium riboflavinum phosphoricum D6, Nicotinamide adenine dinucleotide D8, Nicotinamidum D6, Pulsatilla pratensis D6, Pyridoxinum hydrochloricum D6, Succinicum acidum D8, Sulphur D10, Thiaminum hydrochloridum D6, Thiocticum acidum D6 à 22 mg.
- Les autres composants (excipients) sont : le chlorure de sodium et l'eau pour préparations injectables.

Aspect de Coenzyme compositum et contenu de l'emballage extérieur

Solution injectable.

Pour injection par voie intramusculaire, sous-cutanée ou intradermique.

Emballage contenant 10 ampoules de 2,2 ml.

Titulaire de l'Autorisation de mise sur le marché et fabricant

Heel Belgium NV

Booiebos 25

B-9031 Drongen (Gent)

Tel. : 09/265 95 65

E-mail : info@heel.be

Numéro d'autorisation de mise sur le marché

HO-BE661963

Mode de délivrance

Médicament soumis à prescription médicale.

La dernière date à laquelle cette notice a été approuvée est 11/2023.